



**MONITORING ZAWODÓW DEFICYTOWYCH
I NADWYŻKOWYCH W OBSZARZE DZIAŁANIA
POWIATOWEGO URZĘDU PRACY W KIELCACH
W I PÓŁROCZU 2005 ROKU**

Kielce, wrzesień 2005 roku

I. Wstęp

Powiatowy Urząd Pracy w Kielcach realizuje zadania własne powiatu kieleckiego oraz zadania miasta Kielc przyjęte uchwałą Rady Powiatu w Kielcach z dnia 31 marca 2004 roku. Szczegółowy zakres działań określa Ustawa z dnia 20 kwietnia 2004 roku o promocji zatrudnienia i instytucjach rynku pracy (Dz. U. 2004 r. Nr. 99 poz. 1001).

Powiatowy Urząd Pracy w Kielcach obsługuje 19 gmin powiatu kieleckiego oraz miasto Kielce i jest jednym z największych Urzędów Pracy w Polsce. W ośmiu gminach powiatu: Chmielnik, Łopuszno, Nowa Słupia, Łagów, Raków, Mniów, Chęciny i Bodzentyn działają punkty obsługi bezrobotnych. PUP Kielce współdziała z powołanymi w siedmiu gminach powiatu Gminnymi Centrami Informacji.

Głównym celem badania zawodów nadwyżkowych i deficytowych jest stworzenie ich rankingów, które stanowią narzędzie dla monitoringu, czyli procesu systematycznego śledzenia zjawisk zachodzących na rynku pracy. Monitoring pozwala na formułowanie ocen i wniosków dla systemu kształcenia zawodowego i szkolenia bezrobotnych i ma służyć lepszemu dopasowaniu kwalifikacji osób poszukujących pracy do oczekiwań pracodawców.

Rankingi zawodów deficytowych i nadwyżkowych stworzone w oparciu o oferty pracy zgłaszane do PUP i monitoring opracowany przez COMPUTERLAND nie dają jednak pełnego obrazu. Pełen monitoring mógłby zostać dodatkowo wzbogacony o informacje pochodzące z zakładów pracy o przewidywanych przyjęciach i zwolnieniach pracowników oraz skonfrontowany z przewidywaną liczbą absolwentów szkół w danym roku szkolnym. Niestety dane z zakładów pracy nie są dostępne na poziomie poszczególnych zawodów - GUS przekazuje jedynie ogólne dane na poziomie wielkich grup zawodowych, co nie pozwala na wykonywanie pełnego monitoringu.

Niniejsze opracowanie zawiera analizę skali i struktury bezrobocia w obszarze działania Powiatowego Urzędu Pracy w Kielcach między innymi w grupach i zawodach oraz popytu na pracę dla poszczególnych zawodów z punktu widzenia zgłaszanych ofert pracy. Bada także zawody wykazujące deficytowość lub nadwyżkę pracowników oraz określa kierunki zmian w odniesieniu do zawodów wywierających największy wpływ na rynek pracy. Zawody deficytowe i nadwyżkowe zostały wyznaczone w oparciu o wskaźnik szansy uzyskania oferty pracy.

II. Analiza bezrobocia według zawodów (grup zawodów)

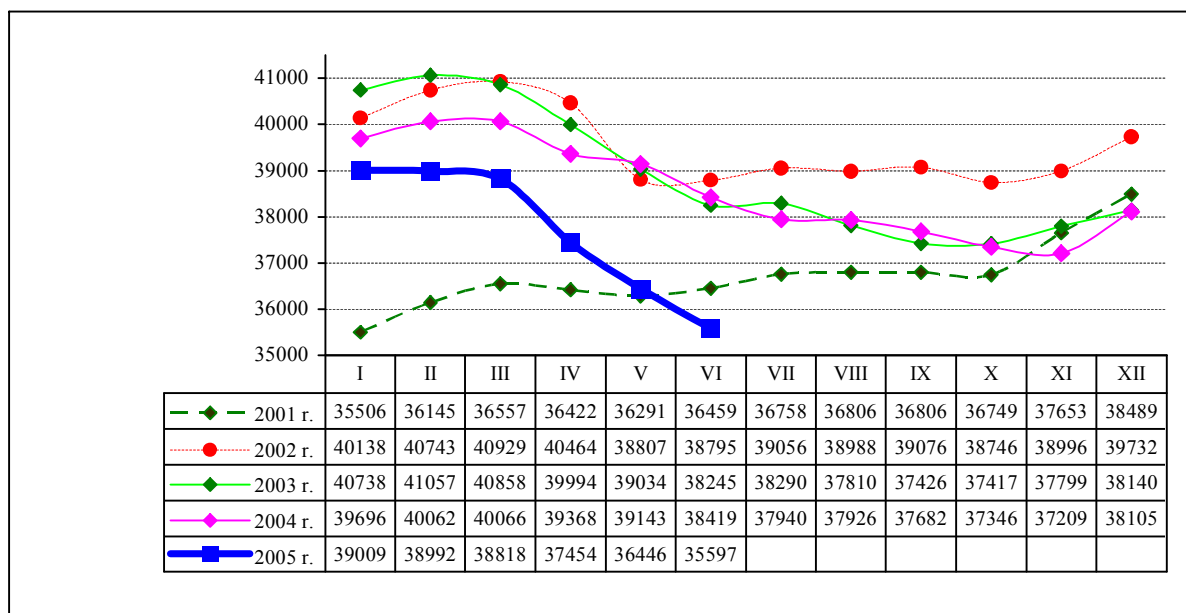
Analiza liczby osób bezrobotnych w obszarze działania PUP Kielce w pierwszym półroczu 2005 roku wskazuje, iż nadal utrzymują się tendencje spadku bezrobocia rejestrowanego.

Liczba bezrobotnych zarejestrowanych w PUP Kielce na dzień 30.06.2005 roku wynosiła 35.597 osób, w tym:

- w powiecie kieleckim - 19.859 osób, (55,79 % ogółu PUP),
- w mieście Kielce - 15.738 osób, (44,21% ogółu PUP),
- 17.708 bezrobotnych kobiet, (49,74 % ogółu PUP),
 - w powiecie kieleckim - 9.822 kobiety, (49,45 % w stosunku do liczby osób bezrobotnych z obszaru powiatu kieleckiego),
 - w mieście Kielce - 7.886 kobiet, (50,1 % w stosunku do liczby osób bezrobotnych z obszaru Kielc),
- 18.541 - bezrobotnych zamieszkałych na wsi, (52,08 % ogółu PUP),
- 7.130 - bezrobotnych do 25 roku życia, (18,97 % ogółu PUP),
 - w powiecie kieleckim – 4.567 osób, (23,0 % w stosunku do liczby osób bezrobotnych z obszaru powiatu kieleckiego),
 - w mieście Kielce – 2.563 osoby, (16,28 % w stosunku do liczby osób bezrobotnych z obszaru Kielc),
- 3.304 osoby bezrobotne z prawem do zasiłku, (9,28 % ogółu PUP),
 - w powiecie kieleckim – 1.707 osób, (8,57 % w stosunku do liczby osób bezrobotnych z obszaru powiatu kieleckiego),
 - w mieście Kielce – 1.597 osób, (10,14 % w stosunku do liczby osób bezrobotnych z obszaru Kielc),
- 888 bezrobotnych niepełnosprawnych, (2,49 % ogółu PUP),
 - w powiecie kieleckim - 283 osoby, (1,42 % w stosunku do liczby osób bezrobotnych z obszaru powiatu kieleckiego),
 - w mieście Kielce - 605 osób. (3,84 % w stosunku do liczby osób bezrobotnych z obszaru Kielc).

W końcu czerwca 2005 roku w porównaniu do stanu na koniec 2004 roku liczba osób bezrobotnych była niższa o 2.508 osób, tj. o 6,58%, natomiast w stosunku do czerwca 2004 roku o 2.822 osoby, tj. 7,34%.

Wykres 1. Liczba osób bezrobotnych zarejestrowanych w PUP Kielce w okresie od stycznia 2001 do czerwca 2005 roku.



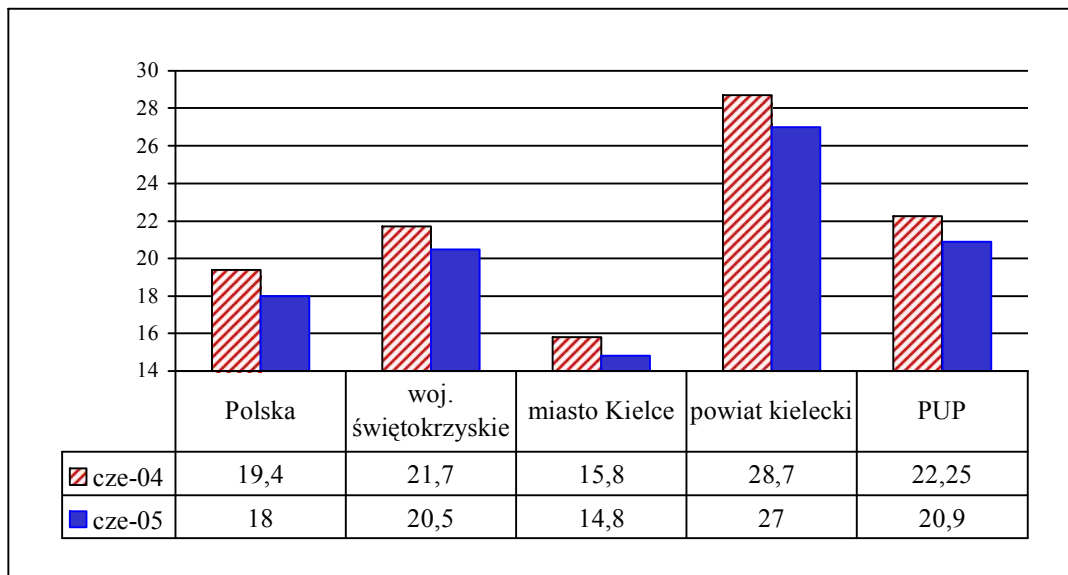
W czerwcu 2005 roku liczba osób bezrobotnych w powiecie kieleckim wynosiła 19.859 i była niższa w porównaniu do grudnia 2004 roku o 1.519 osób (7,64%), natomiast w mieście Kielce wynosiła 15.738 osób i była niższa o 989 osób (6,28 %).

Porównując analogiczny okres w roku 2004 (czerwiec 2004), liczba osób bezrobotnych jest niższa: w powiecie kieleckim o 1.647 osób, tj. 8,29% i o 1.175 osób, tj. 7,46% w mieście Kielce.

Wykres 2. Liczba osób bezrobotnych w powiecie kieleckim i mieście Kielce.



Wykres 3. Stopa bezrobocia w czerwcu 2004 i 2005 roku.



Wysokość stopy bezrobocia w porównaniu do czerwca 2004 roku była niższa w powiecie kieleckim o 1,7% natomiast w mieście Kielce o 1,0. Średnio dla obszaru działania PUP Kielce wysokość stopy bezrobocia zmniejszyła się o 1,35%

Poziom bezrobocia rejestrowanego w powiecie kieleckim i mieście Kielce.

Tabela 1. Liczba osób bezrobotnych w gminach powiatu kieleckiego i mieście Kielce w okresie 30.06.2004 - 30.06.2005 roku.

wyszczególnienie	30.06.2004	30.06.2005	spadek w osobach	spadek w %
Bieliny	1.044	957	87 osób	8,33%
Bodzentyn	1.056	991	65 osób	6,15%
Chęciny	1.657	1.482	175 osób	10,56%
Chmielnik	1.260	1.225	35 osób	2,77%
Daleszyce	1.743	1.633	110 osób	6,31%
Górno	1.411	1.352	59 osób	4,18%
Łagów	632	621	11 osób	1,74%
Łopuszno	1.145	1.018	127 osób	11,09%
Maslów	893	814	79 osób	8,84%
Miedziana Góra	973	927	46 osób	4,72%
Mniów	1.608	1.452	156 osób	9,70%
Morawica	1.154	982	172 osoby	14,90%
Nowa Słupia	1.239	1.191	48 osób	3,87%
Piekoszów	1.639	1.492	147 osób	8,96%
Pierzchnica	412	393	19 osób	4,61%
Raków	642	619	23 osoby	3,58%
Sitkówka-Nowiny	652	623	29 osób	4,44%
Strawczyn	1.025	952	73 osoby	7,12%
Zagnańsk	1.321	1.135	186 osób	14,08%
Powiat kielecki	21.506	19.859	1.647 osób	7,65%
Miasto Kielce	16.913	15.738	1.175 osób	6,94%
PUP Kielce	38.419	35.597	2.822 osoby	7,34%

Jak przedstawia powyższa tabela, w powiecie kieleckim liczba osób bezrobotnych zmniejszyła się z 21.506 (30.06.2004) do 19.859 osób (30.06.2005) to jest o 1.647 osób, natomiast w Kielcach z 16.913 (30.06.2004) do 15.738 (30.06.2005) – o 1.175 osób. Największy spadek bezrobocia

można zaobserwować w gminach: Morawica, Zagnańsk, Łopuszno, Chęciny, Piekoszów, Mniów, Piekoszów, Masłów i Bieliny. Szczegółowe zestawienie różnic w liczbie osób bezrobotnych przedstawia powyższa tabela.

Bezrobotni według wieku i poziomu wykształcenia, stażu pracy i czasu pozostawania bez pracy.

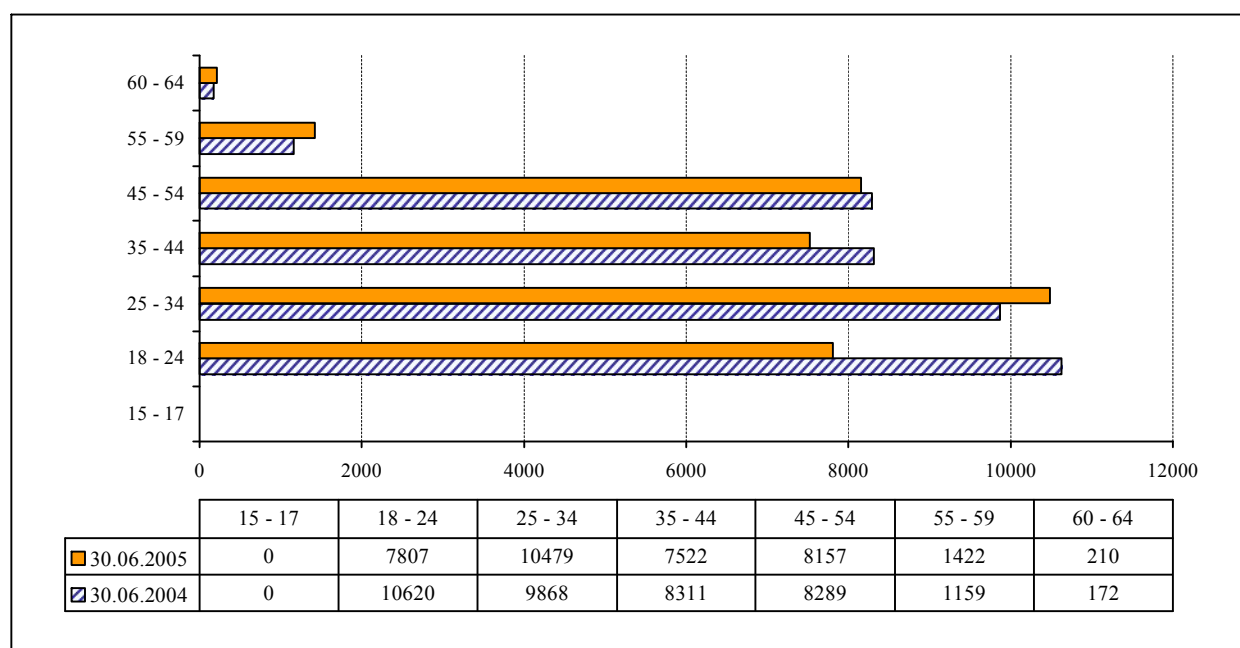
Według wieku.

Wśród osób zarejestrowanych w PUP Kielce bez pracy najczęściej pozostają ludzie młodzi. W końcu czerwca 2005 roku zarejestrowanych było 10.479 osób bezrobotnych w wieku 25 - 34 lata, tj. 29,43% ogółu (2004r. - 9.868, tj. 25,68%).

Kolejna grupa to bezrobotni w wieku 18 - 24 lata – 7.807 osób, udział tej grupy wyniósł 21,93% (2004r. - 10.620, tj. 27,64%).

Łącznie osoby w wieku 18 - 34 lata stanowiły 51,36% ogółu osób bezrobotnych (2004 – 53,5%).

Wykres 4. Bezrobotni według wieku.



Udział bezrobotnych w pozostałych grupach wiekowych:

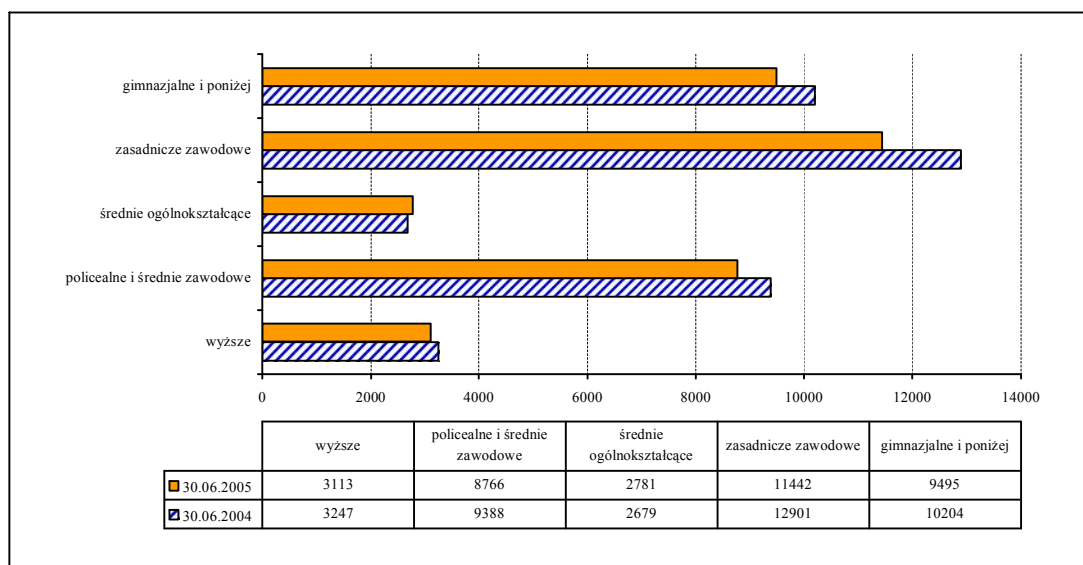
- 35-44 lata – 7.522 osoby, tj. 21,13% (2004r. - 8.311 osób, tj. 21,63%),
- 45-54 lata – 8.157 osób, tj. 22,91% (2004r. - 8.289 osób, tj. 21,57%),
- 55-59 lat – 1.422 osoby, tj. 3,99% (2004r. - 1.159 osób, tj. 3,01%),
- 60-64 lata – 210 osób, tj. 0,58% (2004r. - 172 osoby, tj. 0,44%).

Według poziomu wykształcenia.

Przyjmując za kryterium poziom wykształcenia, najwięcej osób bezrobotnych posiadało wykształcenie zasadnicze zawodowe – 11.442, tj. 32,14% ogółu (2004r. - 12.901 osób, tj. 33,57%)

oraz gimnazjalne i poniżej – 9.495 osób, tj. 26,67% (2004r. - 10.204 osoby, tj. 26,55%). Łącznie te dwie grupy stanowiły – 58,81% ogółu bezrobotnych (2004r. – 60,12%).

Wykres 5. Bezrobotni według poziomu wykształcenia.

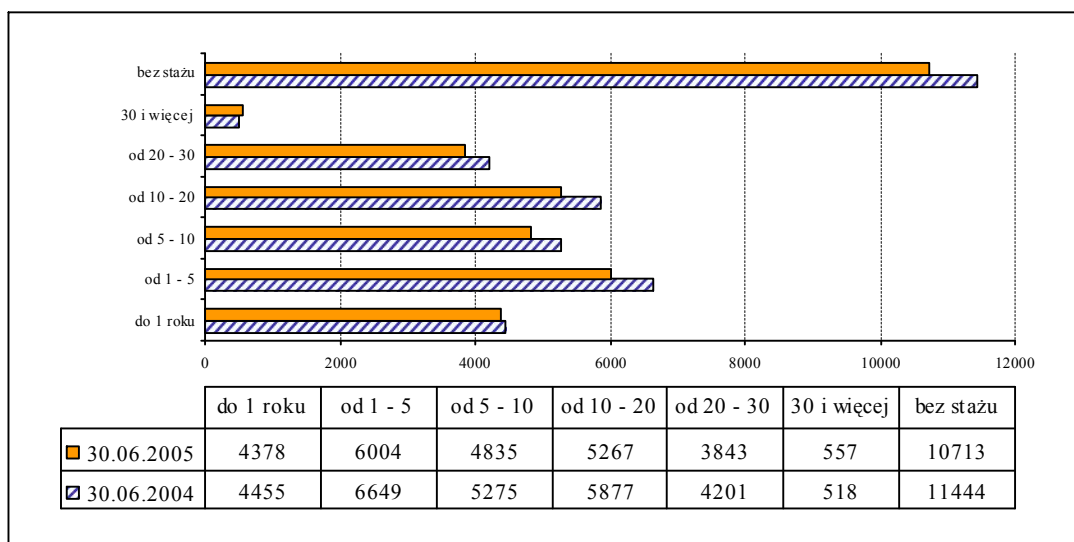


- Świadectwo ukończenia szkół policealnych i średnich zawodowych posiadało 8.766 osób, tj. 24,62% ogółu zarejestrowanych (2004r. - 9.388 osób, tj. 24,43%),
- średnich ogólnokształcących – 2.781 osób, tj. 7,81% ogółu zarejestrowanych (2004r. - 2.679 osób, tj. 6,97%),
- dyplomem ukończenia studiów wyższych legitymowało się 3.113 osób, tj. 8,74% ogółu zarejestrowanych (2004r. - 3.247 osób, tj. 8,45%) .

Według stażu pracy.

Najliczniejszą grupę spośród zarejestrowanych osób bezrobotnych stanowiły osoby bez stażu pracy – 10.713 co stanowiło 30,09% ogółu zarejestrowanych w PUP (2004r - 11.444 osoby, tj. 29,78%).

Wykres 6. Bezrobotni według stażu pracy.



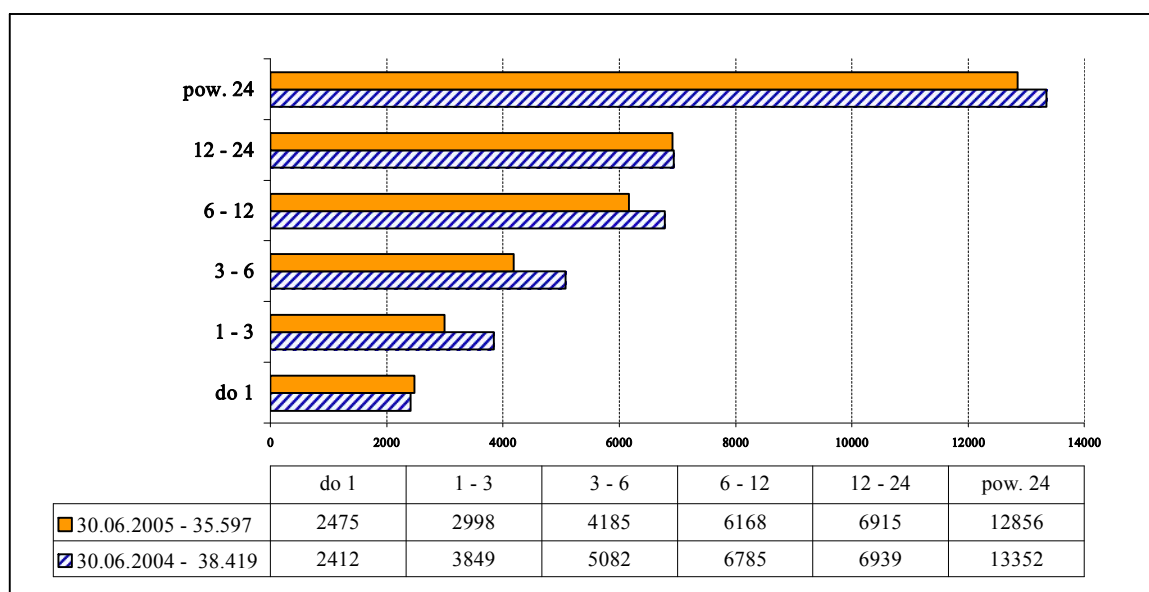
Spośród osób bezrobotnych, najwięcej posiadało niewielki staż pracy to znaczy: od 1 do 5 lat – 6.004 osoby, co stanowiło 16,86% (2004r. - 6.649 osób, tj. 17,3%), bardzo krótko do 1 roku pracowało 4.378 osób, tj. 12,29% (2004r. - 4.455, tj. 11,59%), natomiast od 5 do 10 lat – 4.835 osób, co stanowiło 13,58% ogółu bezrobotnych (2004r. - 5.275 osób, tj. 13,73%).

Kolejne grupy, to bezrobotni legitymujący się długim stażem pracy: od 10 do 20 lat – 5.267 osób co stanowiło 14,79% (2004r. - 5.877 osób, tj. 15,29%), od 20 do 30 lat – 3.843 osoby, tj. 10,79% (2004r. - 4.201 osób tj. 10,93%) oraz 30 lat i więcej – 557 osób co stanowiło 1,56% (2004r. - 518 osób, tj. 1,34%).

Według czasu pozostawania bez pracy.

Biorąc pod uwagę czas pozostawania bez pracy, najliczniejszą grupę spośród zarejestrowanych bezrobotnych w PUP stanowiły osoby długotrwale bezrobotne (powyżej 12 miesięcy) – 19.771 osób stanowiły one 55,54% ogółu zarejestrowanych (2004r. - 20.291, tj. 52,81%).

Wykres 7. Bezrobotni według czasu pozostawania bez pracy.



Znaczący udział stanowiły także osoby bezrobotne pozostające bez pracy od 6 do 12 miesięcy – 6.168 osób, tj. 17,32% (2004r. - 6.785 osób, tj. 17,66%). Od 1 do 3 miesięcy oczekiwało na pracę 2.998 osób, co stanowiło 8,42% (2004r. - 3.849 osób, tj. 10,01%), od 3 do 6 miesięcy - 4.185 osób, tj. 11,75% ogółu (2004r. - 5.082 osoby, tj. 13,22%). Najmniej osób pozostawało bez pracy do 1 miesiąca - 2.475 osób, co stanowiło 6,95% (2004r. - 2.424 osoby, tj. 6,30%).

Osoby poszukujące pracy.

Klientami PUP Kielce są także osoby poszukujące pracy i niepełnosprawne nie pozostające w zatrudnieniu. Na koniec czerwca 2005 roku zarejestrowanych było 1.205 osób poszukujących pracy, tj. o 38 osób więcej niż w analogicznym okresie 2004 roku.

Wśród osób niepełnosprawnych i nie pozostających w zatrudnieniu zarejestrowanych były 522 osoby, tj. o 18 mniej niż w czerwcu 2004 roku.

Analizując strukturę bezrobocia w obszarze działania PUP Kielce okazało się, że nierównowagę na rynku pracy powoduje stosunkowo niewielka liczba zawodów, które generują zasadniczą część bezrobotnych.

W ewidencji PUP Kielce z obszaru powiatu kieleckiego najwięcej osób bezrobotnych dotyczy zawodów: asystent ekonomiczny (966 osób), krawiec (677), sprzedawca (626), kucharz (602), ślusarz (602), murarz (561), technik mechanik (493), tokarz (325), mechanik samochodów osobowych (265), fryzjer (262), pozostali mechanicy pojazdów samochodowych (223), ekonomista (216), cukiernik (211), pracownik biurowy (191), piekarz (190), technik budownictwa (182). Natomiast najwięcej osób bezrobotnych zarejestrowanych nie posiada zawodu (7.141).

Natomiast z obszaru miasta Kielce dotyczy zawodów: asystent ekonomiczny (1.017 osób), technik mechanik (626), sprzedawca (536), ślusarz (357), technik budownictwa (339), krawiec (289), ekonomista (256), kucharz (253), fryzjer (246), pracownik biurowy (235), pozostali mechanicy (226), murarz (201), pozostali mechanicy (197), tokarz (175), mechanik samochodów osobowych (152). Osób nie posiadających zawodu z obszaru miasta Kielce jest 4.590.

III. Analiza ofert pracy według zawodów

Analiza zmian wskaźnika szansy uzyskania oferty pracy dla całej zbiorowości w czasie, pozwoliła stwierdzić, że osiągnął on minimum w 2001 roku i od tej pory systematycznie wzrasta. Na wzrost wskaźnika złożył się zarówno spadek liczby bezrobotnych jak i zwiększenie się liczby zgłaszanych ofert pracy.

Według struktury osób bezrobotnych i ofert pracy według PKB w obszarze powiatu kieleckiego w I półroczu 2005 roku najwięcej osób zarejestrowało się z grupy zawodów dotyczących: działalności usługowej, komunalnej, społecznej i indywidualnej (17,09%), budownictwa (14,92%), przetwórstwa przemysłowego (9,73%) oraz handlu hurtowego, detalicznego i napraw sprzętu mechanicznego i artykułów przeznaczenia domowego (8,52%).

Natomiast biorąc pod uwagę liczbę zgłoszonych ofert najwięcej dotyczyło sekcji PKD: administracja publiczna i obrona narodowa, obowiązkowe ubezpieczenia społeczne i powszechne ubezpieczenia zdrowotne (32,99%), pozostała działalność usługowa, komunalna, społeczna i indywidualna (20,74%), handel hurtowy, detaliczny, naprawy sprzętu mechanicznego i artykułów przeznaczenia domowego (13,61%), przetwórstwo przemysłowe (8,21%).

Jeśli chodzi o strukturę osób zarejestrowanych z obszaru powiatu kieleckiego na koniec I półrocza najwięcej osób pozostawało w ewidencji Urzędu z następujących sekcji PKB: pozostała działalność usługowa, komunalna, społeczna i indywidualna (19,22%), przetwórstwo przemysłowe (11,15%), budownictwo (10,55%), handel hurtowy, detaliczny, naprawy sprzętu mechanicznego i artykułów przeznaczenia domowego (9,43%),). *(źródło T-I/P-9a – powiat kielecki)*

Biorąc pod uwagę identyczne kryteria w mieście Kielce najwięcej osób zarejestrowało się z grup zawodów dotyczących: pozostałej działalności usługowej, komunalnej, społecznej i indywidualnej (19,16%), handlu hurtowego, detalicznego i napraw sprzętu mechanicznego i artykułów przeznaczenia domowego (12,29%), budownictwa (11,69%), przetwórstwa przemysłowego (9,28%).

Przyjmując za kryterium zgłoszone oferty pracy – najwięcej dotyczyło: pozostałej działalności usługowej, komunalnej, społecznej i indywidualnej (24,33%), handlu hurtowego, detalicznego, napraw sprzętu mechanicznego i artykułów przeznaczenia domowego (18,44%), przetwórstwa przemysłowego (15,49%), administracji publicznej i obrony narodowej, obowiązkowych ubezpieczeń społecznych i powszechnego ubezpieczenia zdrowotnego (10,01%).

Jeśli chodzi o strukturę osób zarejestrowanych z obszaru Kielc na koniec I półrocza najwięcej osób pozostawało w ewidencji Urzędu z następujących sekcji PKB: pozostała działalność usługowa, komunalna, społeczna i indywidualna (23,01%), handel hurtowy, detaliczny i naprawy sprzętu mechanicznego i artykułów przeznaczenia domowego (13,95%), przetwórstwo przemysłowe (10,77%). *(źródło T-I/P-9a – miasto Kielce)*

Biorąc pod uwagę ranking zawodów zgłaszanych w ofertach pracy (wg zestawień COMPUTERLAND) ze względu na wskaźnik szansy uzyskania oferty pracy w obszarze powiatu kieleckiego największe możliwości podjęcia pracy mają następujące zawody: robotnicy gospodarczy, opiekunki dziecięce, średni personel ochrony zdrowia, pracownicy pomocy społecznej i socjalnej, księgowi, pracownicy pomocniczy w budownictwie ogólnym, kierowcy autobusów, robotnicy pomocniczy w budownictwie drogowym, magazynierzy, pracownicy obsługi biurowej, robotnicy budowlani.

Natomiast najniższe ze sklasyfikowanych: stolarze budowlani i pokrewni, technicy rolnicy, leśnicy i pokrewni, posadzkarze i pokrewni, pracownicy do spraw finansowych i handlowych.

W obszarze miasta Kielc identyczny ranking przedstawia się następująco:

Największe możliwości: robotnicy gospodarczy, pracownicy usług ochrony, graficy komputerowi, kasjerzy banków i pokrewni, robotnicy przy pracach prostych w przemyśle, programiści, księgowi, farmaceuci, pracownicy obsługi biurowej, magazynierzy, pomoce i sprzętaczki biurowe i hotelowe.

Najniższe sklasyfikowane: malarze budowlani, technicy rolnicy i leśnicy, plastycy, technicy technologii żywności, posadzkarze i pokrewni, technicy mechanicy, elektromonterzy, technicy budownictwa, ochrony środowiska i pokrewni.

Zapotrzebowanie pracodawców na pracowników w obszarze powiatu kieleckiego i miasta Kielce w zawodach wymienionych w grupie największej szansy uzyskania oferty pracy wynika najczęściej z sezonowości produkcji i usług zwłaszcza w budownictwie i przetwórstwie przemysłowym (chłodnictwo). Robotnicy przemysłowi i rzemieślnicy znajdują się w grupie najczęściej zatrudnianych jak i zwalnianych pracowników, co powoduje dużą fluktuację kadr na tych stanowiskach.. Otwieranie nowych aptek powoduje wzrost zapotrzebowania na pracowników farmacji. Spadek zatrudnienia odnotowano w sektorach: ochrona środowiska, leśnictwo i rolnictwo.

Oferty pracy w PUP Kielce

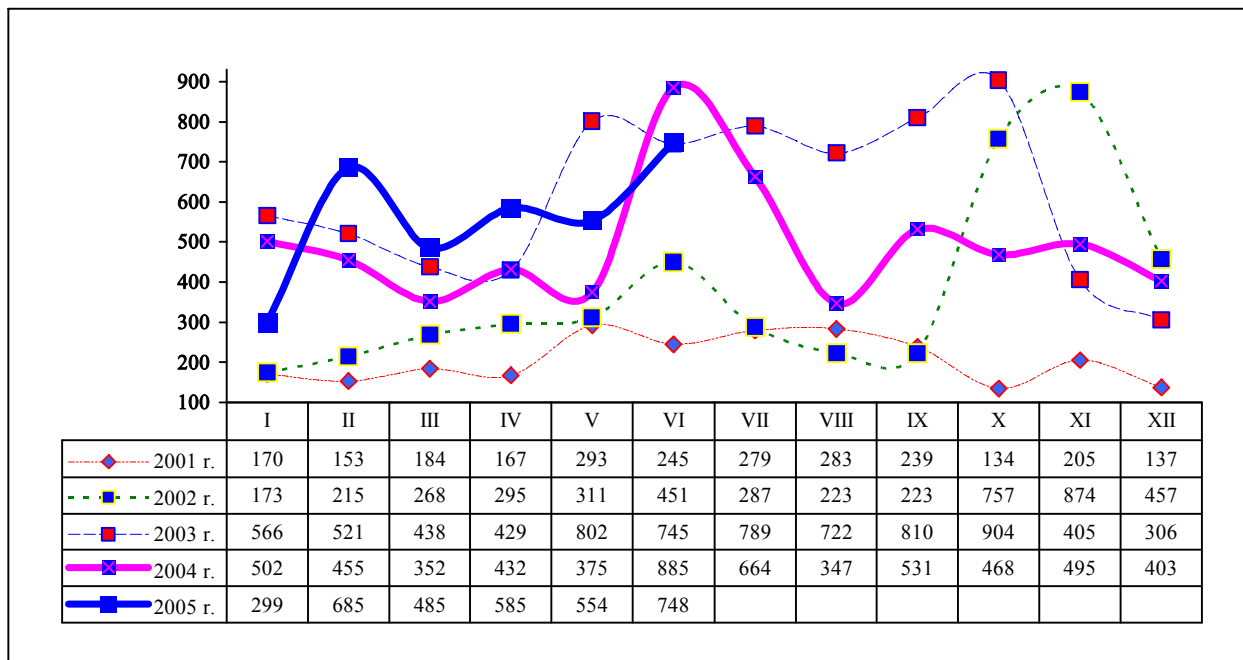
W pierwszym półroczu 2005 roku PUP w Kielcach dysponował 3.356 zgłoszonymi i pozyskanymi ofertami pracy (w tym 2.441 subsydiowanymi). Z czego z obszaru miasta Kielce 1.968 oraz powiatu kieleckiego 1.388 ofertami pracy.

Najwięcej zrealizowanych ofert pracy w Kielcach odnotowano w zawodach: pracownik biurowy (345), sprzedawca (244), robotnik gospodarczy (98), ekonomista (87), pracownik administracyjny (79), robotnik pomocniczy w przetwórstwie spożywczym (73), magazynier (48), kucharz (41), specjalista do spraw marketingu i handlu (33), sortowacz (32), sekretarka (25).

Natomiast z obszaru powiatu kieleckiego w zawodach: pracownik biurowy (149), robotnik budowlany (134), sprzedawca (108), pracownik administracyjny (79), robotnik gospodarczy (99), robotnik drogowy (64), kucharz (37), pracownik administracyjny (29), ekonomista (29), magazynier (20).

Większość ofert pracy w zawodzie pracownik biurowy, pracownik administracyjny zrealizowanych zostało w ramach umów stażowych. W grupie zawodów handlowych mamy do czynienia z jednej strony z wysokim bezrobociem, z drugiej zaś dużą liczbą ofert pracy. Duża flaktuacja kadr w tej grupie może wynikać z niedostosowania kwalifikacji zawodowych osób bezrobotnych do potrzeb zgłaszanych przez pracodawców - wymagających nowoczesnych metod handlu, promocji i marketingu.

Wykres 8. Oferty pracy zgłoszone i pozyskane w PUP Kielce w latach 2001- czerwiec 2005.



Liczbę ofert pracy będących w dyspozycji Urzędu w poszczególnych miesiącach obrazuje powyższy wykres. Pierwsze półrocze 2005 roku nie należało w tym względzie do rekordowych. Porównując analogiczny okres do 2003 roku nastąpił spadek o 145 ofert pracy, natomiast w stosunku do 2004 roku nastąpił wzrost o 355 ofert, tj. 10,57%, do 2002 roku o 1.643 oferty, tj. 48,95% oraz do 2001 roku o 2.144 oferty, tj. 63,88%.

IV. Analiza zawodów deficytowych i nadwyżkowych

Deficyt zawodów spowodowany jest poprzez coraz to wyższe wymagania stawiane bezrobotnym przez pracodawców.

Wynika to z niewystarczającej liczby zgłaszanych ofert pracy. Poza tym system kształcenia powoduje powstawanie poniższych zawodów nadwyżkowych, na które istnieje niewystarczające zapotrzebowanie ze strony pracodawców. Istotnym elementem jest fakt, iż osoby z wyższymi kwalifikacjami często podejmują zatrudnienie przy pracach prostych, więc wiele nadwyżek jest zagospodarowywanych w tym sektorze.

Na podstawie aplikacji opracowanych przez COMPUTERLAND wynika, że największy odsetek zawodów deficytowych występuje w grupie osób bezrobotnych z wykształceniem podstawowym, zawodowym i średnim, nie posiadających wysokich kwalifikacji zawodowych, jak również w grupie osób z wykształceniem średnim i wyższym, posiadających wysokie kwalifikacje zawodowe (znające język angielski lub niemiecki).

Ze względu na wskaźnik intensywności nadwyżki (deficytu) zawodów zawody nadwyżkowe w obszarze powiatu kieleckiego to: robotnik gospodarczy, kierowca autobusu, robotnik budowlany, magazynier, specjalista zastosowań informatyki, przedstawiciel handlowy, pomoc kuchenna, robotnik drogowy.

Natomiast deficytowe to: lekarz weterynarii, technik analityki medycznej, introligator poligraficzny, dozorca, kierowca samochodu osobowego, sprzedawca, dziennikarz.

W Kielcach wskaźnik intensywności nadwyżki dotyczy: pracowników przy pracach prostych w handlu i usługach, pracowników obsługi biurowej, pracowników obrotu pieniężnego i obsługi klientów, robotników pomocniczych w przemyśle, budownictwie i transporcie, nauczycieli praktycznej nauki zawodu, instruktorów i sprzedawców.

Deficytowe to: pracownicy usług osobistych i ochrony, robotnicy zawodów precyzyjnych, ceramicy, wytwórcy wyrobów galanteryjnych, kierowcy i operatorzy pojazdów, operatorzy i monterzy maszyn, robotnicy przemysłowi i rzemieślnicy.

W rankingu zawodów deficytowych występuje duża dynamika zmian. Większość zawodów zawdzięcza swoją deficytowość wzrostowi liczby zgłaszanych ofert pracy, któremu towarzyszy powoli spadający poziom bezrobocia.

Podjęcia pracy.

W pierwszym półroczu 2005 roku w ewidencji PUP Kielce zarejestrowano 16.490 osób bezrobotnych, natomiast wyrejestrowano 18.998 osób. Różnica między odpływem i napływem wyniosła 2.508 osób. Podjęcia pracy stanowiły podstawową przyczynę wyłączeń bezrobotnych z ewidencji PUP Kielce. Kategoria ta obejmuje wszystkie formy podejmowania pracy przez osoby bezrobotne, tzn. pracy subsydiowanej (prac interwencyjnych, robót publicznych, otrzymywania przez bezrobotnych jednorazowych dotacji na rozpoczęcie działalności gospodarczej, staży, przygotowania zawodowego w miejscu pracy) oraz pracy niesubsydiowanej w tym sezonowej.

Na przestrzeni pierwszego półrocza 2005 roku pracę podjęły 7.854 osoby bezrobotne, tj. 41,34% ogółu wyłączonych z ewidencji PUP z tego:

- pracę niesubsydiowaną – 7.270 osób, tj. 38,26% ogółu wyrejestrowanych,
- pracę subsydiowaną – 584 osoby, tj. 3,07% ogółu wyrejestrowanych.

Z ewidencji PUP Kielce z powodu niepotwierdzenia gotowości do podjęcia pracy w I półroczu wyrejestrowano 18.998 osób tj. 20,47%.

Biorąc pod uwagę wskaźnik długotrwałego bezrobocia w Kielcach największe możliwości podjęcia pracy mają następujące grupy zawodów: pracownicy przy pracach prostych w handlu i usługach, kierowcy i operatorzy pojazdów, robotnicy pomocniczy w przemyśle, budownictwie i sprzedawcy.

Natomiast najniższe: specjaliści nauk matematycznych i technicznych, specjaliści szkolnictwa, robotnicy budowlani, średni personel medyczny.

W powiecie kieleckim największe możliwości podjęcia pracy mają następujące grupy zawodów: robotnicy pomocniczy, kierowcy i operatorzy pojazdów, pracownicy przy pracach prostych w handlu i usługach, robotnicy zawodów precyzyjnych, ceramicy, wytwórcy wyrobów galanteryjnych i sprzedawcy.

Natomiast najniższe ze sklasyfikowanych: leśnicy i rybacy, pracownicy obrotu pieniężnego i obsługi klientów, średni personel techniczny, specjaliści nauk fizycznych, matematycznych i technicznych, specjaliści szkolnictwa.

V. Wnioski

Wnioski wypływające z analizy pozwalają stwierdzić, że rynek pracy charakteryzuje się głęboką nierównowagą. Nadmiar pracowników występuje w większości zawodów i specjalności, a nadmiaru tego rynek pracy nie jest w stanie wchłonąć. Wzrost zapotrzebowania na pracowników w nowych zawodach i specjalnościach nie nadąża za rosnącym napływem bezrobotnych z zawodów tracących rację bytu oraz miejsc pracy likwidowanych w wyniku restrukturyzacji i automatyzacji procesów przemysłowych. Procesy zachodzące w życiu społecznym i gospodarczym powodują zmiany na rynku pracy, które wymuszają na społeczeństwie zmianę podejścia do pracy. Nowa sytuacja wymaga od pracowników elastyczności zawodowej oraz aktywności edukacyjnej prawie przez całe życie.

Generalnie pracodawcy poszukują pracowników wszechstronnie wykształconych, posiadających wiedzę i doświadczenie w różnych dziedzinach. Na rynku pracy największe szanse mają osoby mobilne, szybko reagujące na dokonywane się zmiany oraz stale podnoszące swoje kwalifikacje.

Tendencje charakterystyczne dla stanu bezrobocia w pierwszej połowie 2005 roku.

- W końcu czerwca 2005 roku w porównaniu do stanu na koniec 2004 roku liczba osób bezrobotnych była niższa o 2.508 osób, tj. o 6,58%, natomiast w stosunku do czerwca 2004 roku o 2.822 osoby, tj. 7,34%.
- W powiecie kieleckim liczba osób bezrobotnych zmniejszyła się z 21.506 (30.06.2004) do 19.859 osób (30.06.2005) to jest o 1.647 osób.
- W Kielcach liczba osób bezrobotnych zmniejszyła się z 16.913 (30.06.2004) do 15.738 (30.06.2005) – o 1.175 osób.
- Wystąpił spadek liczby osób bezrobotnych we wszystkich gminach w obszarze działania PUP Kielce.
- Różnica między odpływem i napływem osób bezrobotnych w ewidencji PUP w Kielcach wyniosła 2.508 osób.
- W stosunku do analogicznego okresu 2004 roku nastąpił wzrost liczby ofert pracy o 355, tj. 10,57%.

Opracowano w Powiatowym Urzędzie Pracy w Kielcach.

Z-ca DYREKTORA
Powiatowego Urzędu Pracy
w Kielcach
ds. Rynku Pracy
mgr inż. Edward Kurek

Załączniki:

- 1. Struktura bezrobotnych i ofert pracy według PKB w powiecie kieleckim w I półroczu 2005 roku.*
- 2. Struktura bezrobotnych i ofert pracy według PKB w mieście Kielce w I półroczu 2005 roku.*

T-I/P-9a Struktura bezrobotnych i ofert pracy według PKD w powiecie kieleckim w I-półroczu 2005 roku.

Sekcja PKD	Bezrobotni		Oferty pracy	
	zarejestrowani w I-półroczu	stan w końcu I-półrocza	zgłoszone w I-półroczu	stan w końcu I-półrocza
Rolnictwo, łowiectwo, leśnictwo	1,4439	2,1612	0,6484	0,0000
Rybołówstwo i rybactwo	0,0233	0,0000	0,0000	0,0000
Górnictwo, kopalnictwo	0,8850	0,9230	0,0000	0,0000
Przetwórstwo przemysłowe	9,7345	11,1511	8,2133	33,3334
Wytwarzanie i zaopatrywanie w energię elektryczną	0,3027	0,3602	0,8646	0,0000
Budownictwo	14,9278	10,5508	1,2968	0,0000
Handel hurt i detal, naprawy sprzętu mechan., motocykli oraz art. przeznacz. użytku domowego	8,5235	9,4327	13,6167	0,0000
Hotele i restauracje	0,9781	1,2382	5,8357	11,1111
Transport, gospodarka magazynowa i łączność	1,3274	1,5759	3,8905	0,0000
Pośrednictwo finansowe	0,3959	0,3677	2,6657	0,0000
Obsługa nieruchomości, wynajem, nauka i usługi związane z prowadzeniem działalności gospod.	1,1411	1,1706	3,8905	11,1111
Administracja publ. i obrona narodowa; obowiązkowe ubezpiecz. społ. i powsz. ubezpiecz. zdrowotne	6,1481	7,3090	32,9971	0,0000
Edukacja	2,6083	1,6059	1,8732	33,3333
Ochrona zdrowia i opieka społeczna	0,7685	1,0581	3,4582	0,0000
Pozostała działalność usługowa, komunalna, społeczna, indywidualna	17,0936	19,2256	20,7493	11,1111
Gospodarstwa domowe zatrudniające pracowników	0,1397	0,5703	0,0000	0,0000
Organizacje i zespoły eksterytorialne	0,0000	0,0000	0,0000	0,0000
Działalność nie zidentyfikowana	33,5586	31,2997	0,0000	0,0000
Ogółem	100	100	100	100

T-I/P-9a Struktura bezrobotnych i ofert pracy według PKD w powiecie mieście Kielce
w I-półroczu 2005 roku.

Sekcja PKD	Bezrobotni		Oferty pracy	
	zarejestrowani w I-półroczu	stan w końcu I-półrocza	zgłoszone w I-półroczu	stan w końcu I-półrocza
Rolnictwo, łowiectwo, leśnictwo	0,8380	0,9517	0,3049	0,0000
Rybołówstwo i rybactwo	0,0430	0,0173	0,0000	0,0000
Górnictwo, kopalnictwo	0,1719	0,4326	0,4065	0,0000
Przetwórstwo przemysłowe	9,2823	10,7718	15,4980	20,0000
Wytwarzanie i zaopatrywanie w energię elektryczną	0,1289	0,1557	0,3049	0,0000
Budownictwo	11,6889	10,9275	4,6240	0,0000
Handel hurt i detal, naprawy sprzętu mechan., motocykli oraz art. przeznacz. użytku domowego	12,2905	13,9557	18,4451	20,0000
Hotele i restauracje	1,4181	1,3065	3,7093	0,0000
Transport, gospodarka magazynowa i łączność	1,9768	2,4745	2,6423	0,0000
Pośrednictwo finansowe	0,8595	0,9604	4,2683	0,0000
Obsługa nieruchomości, wynajem, nauka i usługi związane z prowadzeniem działalności gospod.	2,9222	2,4226	8,3333	20,0000
Administracja publ. i obrona narodowa; obowiązkowe ubez. społ. i powsz. ubez. zdrowotne	1,8264	1,5314	10,0102	0,0000
Edukacja	1,5685	1,7996	1,6768	0,0000
Ochrona zdrowia i opieka społeczna	1,7190	2,0505	5,4370	20,0000
Pozostała działalność usługowa, komunalna, społeczna, indywidualna	19,1663	23,0144	24,3394	20,0000
Gospodarstwa domowe zatrudniające pracowników	0,2364	0,8479	0,0000	0,0000
Organizacje i zespoły eksterytorialne	0,0000	0,0087	0,0000	0,0000
Działalność nie zidentyfikowana	33,8633	26,3712	0,0000	0,0000
Ogółem	100	100	100	100