



POWIATOWY URZĄD PRACY W KIELCACH

**MONITORING  
ZAWODÓW  
DEFICYTOWYCH  
I NADWYŻKOWYCH  
W OBSZARZE  
DZIAŁANIA  
POWIATOWEGO  
URZĘDU PRACY  
W KIELCACH  
W 2009 ROKU**



## I. Wstęp

Do końca 2008 roku Powiatowy Urząd Pracy w Kielcach realizował zadania własne powiatu kieleckiego oraz zadania miasta Kielce. Od 1 stycznia 2009 roku PUP w Kielcach zajmuje się obsługą osób z obszaru powiatu kieleckiego natomiast MUP przejął zadania dotyczące osób z Kielc. Szczegółowy zakres działań PUP określa ustawa z dnia 20 kwietnia 2004 roku o promocji zatrudnienia i instytucjach rynku pracy (t.j. Dz. U. 2008 r. Nr 69 poz. 415, z późniejszymi zmianami).

Zadania realizowane przez Powiatowy Urząd Pracy finansowane są przez Ministerstwo Pracy i Polityki Społecznej ze środków Funduszu Pracy - obliczonych algorytmem oraz pozyskiwanych z Europejskiego Funduszu Społecznego i innych Funduszy i źródeł. Można w nich wyróżnić dwie podstawowe formy:

- pasywną - zasiłki oraz inne świadczenia obligacyjne dla osób zarejestrowanych w PUP,
- aktywną - środki FP kierowane są do pracodawców i bezrobotnych w formie prac interwencyjnych, robót publicznych, jednorazowych środków na rozpoczęcie działalności gospodarczej oraz kosztów związanych z wyposażeniem/doposażeniem stanowiska pracy, organizowanie staży i szkoleń, programów specjalnych, dodatki aktywizacyjne, prace społecznie użyteczne, środki na integrację społeczną itd.

Środki na działalność Powiatowego Urzędu Pracy w Kielcach w 2009 roku pochodziły z budżetu powiatu kieleckiego (Ustawa o dochodach jednostek samorządu terytorialnego Dz. U. z dnia 13 listopada 2003 Nr 203 poz. 1966).

Dotacja przyznana przez samorząd na działalność PUP wyniosła 5.491.300,00 złotych w tym na:

- wydatki osobowe - 4.875.736,00 zł,
- wydatki rzeczowe - 615.564,00 zł.

W roku 2009 PUP Kielce otrzymał od głównego dysponenta Funduszu Pracy – Ministerstwa Pracy i Polityki Społecznej na realizację aktywnych form przeciwdziałania bezrobociu w ramach algorytmu środki w wysokości 23.388.600,00 zł. oraz środki pochodzące z Funduszy Strukturalnych (Europejski Fundusz Społeczny) w wysokości 17.377.500,00 zł.

Głównym celem monitoringu jest tworzenie procesu systematycznego śledzenia zjawisk zachodzących na rynku pracy.

Statystyka z zakresu stosowania zawodów i specjalności zarejestrowanych bezrobotnych sporządzana jest na podstawie Rozporządzenia Ministra Gospodarki i Pracy z dnia 8 grudnia 2004r. w sprawie klasyfikacji zawodów i specjalności dla potrzeb rynku pracy oraz zakresu jej stosowania (Dz. U. Nr 265, poz. 2644).

Niniejsze opracowanie zawiera analizę skali i struktury bezrobocia w obszarze działania Powiatowego Urzędu Pracy w Kielcach między innymi w grupach i zawodach oraz popytu na pracę dla poszczególnych zawodów z punktu widzenia zgłaszanych ofert pracy.

## **II. Analiza bezrobocia według zawodów**

### **Poziom i stopa bezrobocia**

Analiza liczby osób bezrobotnych w obszarze działania PUP Kielce w 2009 roku wskazywała, iż następował spadek bezrobocia. Niewielkie, wynoszące 0,54%, 0,28% wzrosty odnotowano w lipcu i sierpniu oraz w końcu roku, tj. w październiku (1,77%), listopadzie (0,88%) i grudniu (2,27%).

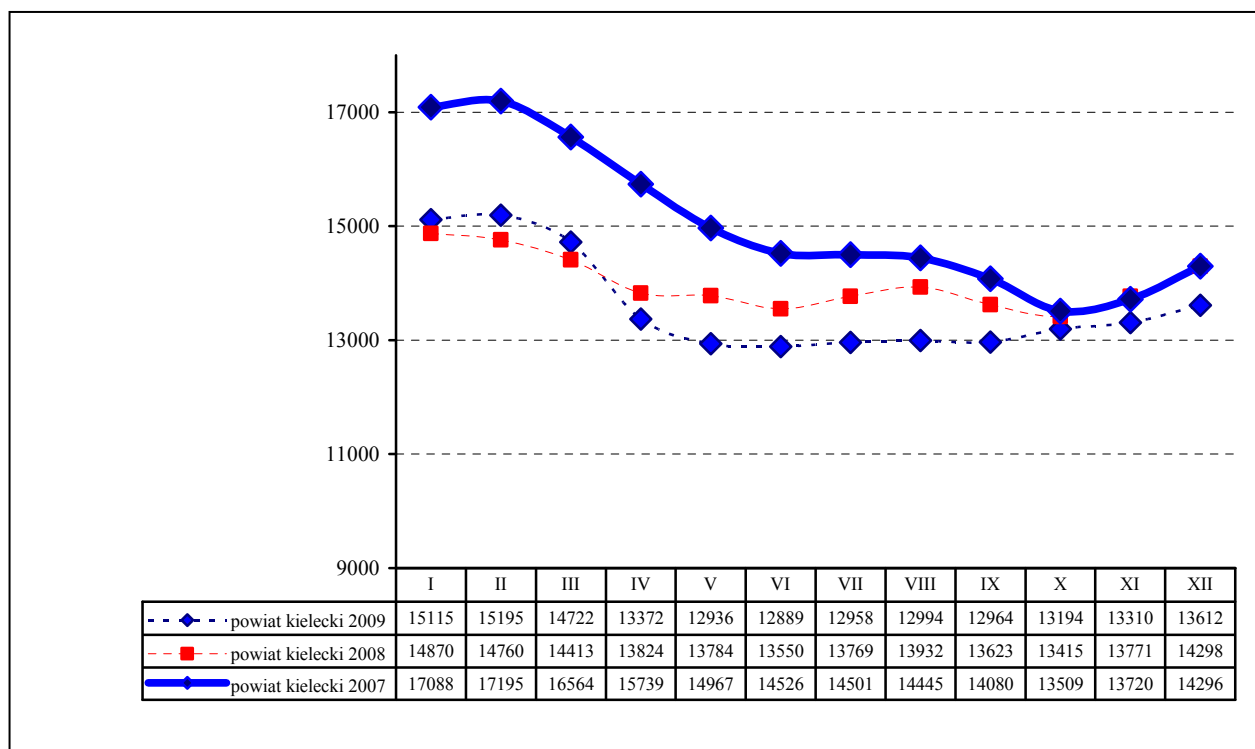
Porównując poziom bezrobocia z końca grudnia 2009 w stosunku do analogicznych okresów w latach ubiegłych liczba osób bezrobotnych była niższa o: 5,04 % do 2008 roku, natomiast do roku 2007 o 5,02%. W porównaniu z końcem 2008 nastąpił spadek o 686 osób, tj. 5,04%.

Liczba bezrobotnych zarejestrowanych w PUP Kielce na dzień 31.12.2009 roku (powiat kielecki) wynosiła 13.612 osób, w tym:

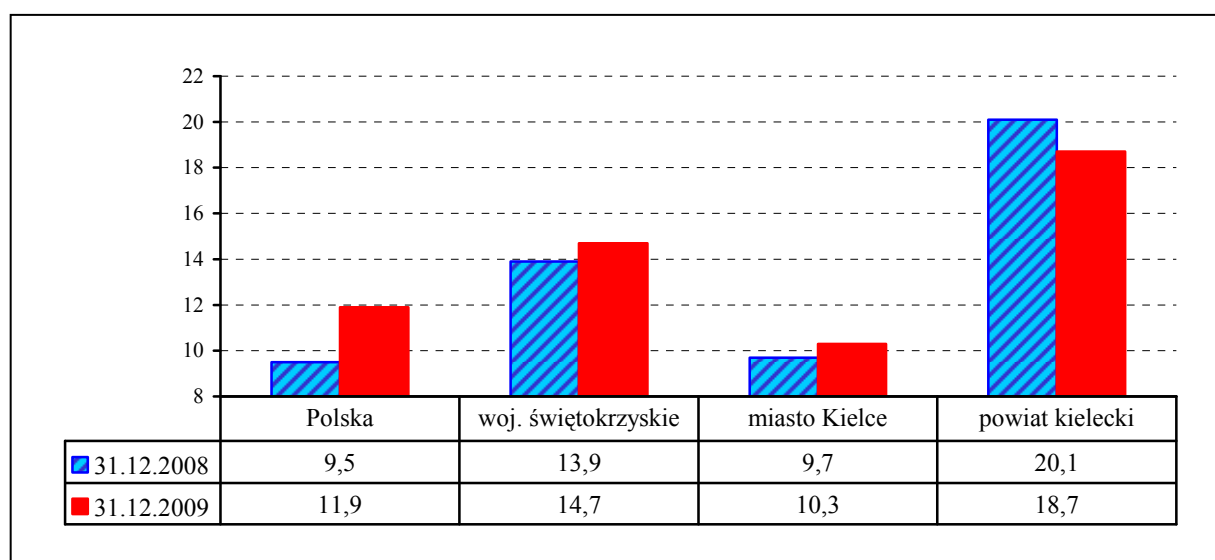
- 6.533 bezrobotnych kobiet, (47,99 % ogółu PUP),
- 12.478 - bezrobotnych zamieszkałych na wsi, (91,67 % ogółu PUP),
- 3.039 - bezrobotnych do 25 roku życia, (22,33 % ogółu PUP),
- 2.426 bezrobotnych powyżej 50 roku życia, (17,82 % ogółu PUP),
- 6.809 osób – długotrwale bezrobotnych, (50,02 % ogółu PUP),
- 2.995 osób bezrobotnych z prawem do zasiłku, (22,00 % ogółu PUP),
- 410 bezrobotnych niepełnosprawnych, (3,01 % ogółu PUP),
- 4.438 osób bez doświadczenia zawodowego, (32,60 % ogółu PUP),
- 2.886 osób bez kwalifikacji zawodowych, (21,20 % ogółu PUP),
- 7.713 osób bez wykształcenia średniego, (56,66 % ogółu PUP),
- 484 osoby samotnie wychowujących co najmniej jedno dziecko do 18 roku życia, (3,56 % ogółu PUP),
- 207 osób, które ukończyły szkołę wyższą do 27 roku życia, (1,52 % ogółu PUP),

- 1.423 kobiety, które nie podjęły zatrudnienia po urodzeniu dziecka, (10,45 % ogółu PUP),
- 125 osób, które po odbyciu kary pozbawienia wolności nie podjęły zatrudnienia, (0,92 % ogółu PUP),

Wykres 1. Liczba osób bezrobotnych w powiecie kieleckim



Wykres 2. Stopa bezrobocia na koniec 2008 i 2009 roku



Stopa bezrobocia na koniec grudnia 2009 roku w powiecie kieleckim wynosiła 18,7% i była niższa o 1,4 punktu procentowego niż przed rokiem.

## **Podstawowe kategorie osób bezrobotnych**

Z obszaru powiatu kieleckiego w 2009 roku najwięcej osób zarejestrowanych posiadało zawód: asystent ekonomiczny (508 osób), sprzedawca (499), ślusarz (397), murarz (342), krawiec (339), technik mechanik (334), kucharz (292), tokarz (197), ekonomista (188), cukiernik (145), technik budownictwa (144), fryzjer (137), piekarz (136), technik żywienia i gospodarstwa domowego (135), mechanik samochodów osobowych (131), blacharz samochodowy (116), mechanik pojazdów samochodowych (108), technik elektryk (105), pracownik biurowy (105), robotnik budowlany (105), elektromonter zakładowy (98), robotnik gospodarczy (90), technik technologii odzieży (87), technik rolnik (85), mechanik maszyn i urządzeń przemysłowych (85), szwaczka (85), sprzątaczką (74), pozostali mechanicy pojazdów samochodowych (73), pozostali mechanicy – monterzy maszyn i urządzeń (72), kelner (71).

Sytuacja na rynku pracy świadczy o dominacji ekonomistów, sprzedawców oraz bezrobotnych bez zawodu. Z danych statystycznych wynika, że od lat są to największe grupy zawodowe.

Duże trudności ze znalezieniem pracy mają też osoby nie posiadające potwierdzonych formalnie kwalifikacji zawodowych.

Niepokojącym wydaje się zjawisko bezrobocia wśród ekonomistów. Ten zawód powinien znajdować zapotrzebowanie na rynku pracy. Jeżeli tak nie jest, oznaczać to może, że poziom reprezentowanych przez nich umiejętności, nie odpowiada wynogom rynku pracy.

Koniecznym jest zwrócenie uwagi na ograniczenie bezrobocia w zawodach najliczniej reprezentowanych przez osoby bezrobotne, przede wszystkim za pomocą działań, umożliwiających nabycie bądź uzupełnienie kwalifikacji do wykonywania określonego zawodu.

## **Bezrobotne kobiety i mężczyźni**

Na koniec 2009 roku zarejestrowanych w PUP Kielce było: 6.533 kobiety i 7.079 mężczyzn. Udział ich wynosił odpowiednio: 47,99% i 52,01%. Liczba zarejestrowanych bezrobotnych kobiet w porównaniu do grudnia 2008 roku była niższa o 1095 osób, natomiast mężczyzn wyższa o 409 osób.

## Osoby niepełnosprawne

Na koniec grudnia 2009 roku w rejestrach PUP Kielce pozostawało zarejestrowanych 410 osób bezrobotnych niepełnosprawnych (o 80 osób więcej niż w grudniu 2008 roku w powiecie kieleckim).

Stanowiły one 3,01% ogółu osób bezrobotnych.

Wśród osób niepełnosprawnych zarejestrowanych w PUP Kielce udział kobiet stanowił 51,71%, a tylko 52 z nich miało prawo do zasiłku, tj. 24,53% ogółu bezrobotnych niepełnosprawnych kobiet.

W ogólnej liczbie osób bezrobotnych niepełnosprawnych 410- najwięcej, bo 66,83% osób miało lekki stopień niepełnosprawności, umiarkowany – 31,71% oraz znaczny – 1,46%.

Z analizy poziomu wykształcenia zarejestrowanych osób niepełnosprawnych wynika, iż największą grupę stanowiły osoby z wykształceniem zasadniczym zawodowym i podstawowym.

Tabela 1. Struktura osób bezrobotnych niepełnosprawnych zarejestrowanych w PUP Kielce (rok 2008 – 2009).

Bezrobotne osoby niepełnosprawne		
wyszczególnienie	Stan na 31.12.2008	Stan na 31.12.2009
	powiat kielecki	powiat kielecki
Wyższe	15	14
Policealne i średnie zawodowe	58	79
Średnie ogólnokształcące	24	40
Zasadnicze zawodowe	115	134
Gimnazjalne	3	4
Podstawowe	115	139
Według wieku		
18-24	37	40
25-34	56	68
35-44	64	69
45-54	133	174
55-59	36	51
60 i więcej lat	4	8
Według stażu pracy – największe grupy		
Do 1 roku	46	51
1-5 lat	44	62
5-10 lat	55	67
10-20 lat	63	86
20-30 lat	45	67
30 lat i więcej	10	12
Bez stażu	67	65
Według stopnia niepełnosprawności		
znaczny	6	6
umiarkowany	106	130
Lekki	218	274

## Osoby do 25 roku życia

Według stanu na 31 grudnia 2009 roku w PUP Kielce pozostawało zarejestrowanych 3.039 osób bezrobotnych do 25 roku życia (o 110 osób mniej niż w grudniu 2008 roku). Stanowiły one 22,33% ogółu osób bezrobotnych.

### Osoby do 27 roku życia, które ukończyły szkołę wyższą

Według stanu na 31 grudnia 2009 roku w PUP Kielce zarejestrowanych było 207 osób bezrobotnych do 27 roku życia, które ukończyły szkołę wyższą (o 31 osób więcej niż w grudniu 2008 roku). Stanowiły one 1,52% ogółu osób bezrobotnych.

### Osoby powyżej 50 roku życia

Na koniec 2009 roku w PUP Kielce pozostawało zarejestrowanych 2.426 osób bezrobotnych powyżej 50 roku życia (o 84 osoby mniej niż na koniec 2008 roku). Stanowiły one 17,82% ogółu osób bezrobotnych.

### Osoby długotrwale bezrobotne

Na koniec 2009 roku w rejestrach Urzędu zarejestrowanych było 6.809 osób długotrwale bezrobotnych (o 2.151 osób mniej niż na koniec 2008 roku). Stanowiły one 50,02% ogółu osób bezrobotnych.

Tabela 2: Ranking zawodów generujących długotrwale bezrobocie w powiecie kieleckim.

Nazwa grupy zawodów	Wskaźnik długotrwałego bezrobocia
Nauczyciele praktycznej nauki zawodu i instruktorzy	0,5
Robotnicy pomocniczy w rolnictwie	0,5
rolnicy	0,3647
Pracownicy przy pracach prostych w handlu i usługach	0,3381
Leśnicy i rybacy	0,3333
Rolnicy i rybacy pracujący na własne potrzeby	0,3333
ogrodnicy	0,3243
Pozostali robotnicy przemysłowi i rzemieślnicy	0,3126
Modelki, sprzedawcy i demonstratorzy	0,3067
Pracownicy obsługi biurowej	0,2944
Kierowcy i operatorzy pojazdów	0,2914
Operatorzy maszyn i urządzeń wydobywczych i przetwórczych	0,2885
Operatorzy i monterzy maszyn	0,2794
Robotnicy pomocniczy w górnictwie, przemyśle, budownictwie i transporcie	0,2702
Robotnicy obróbki metali i mechanicy maszyn i urządzeń	0,2696
Górnicy i robotnicy budowlani	0,259
Pracownicy pozostałych specjalności	0,2476
Robotnicy zawodowców precyzyjnych, ceramicy, wytwórcy wyrobów galanteryjnych	0,234
Średni personel w zakresie nauk biologicznych i ochrony zdrowia	0,2276
Pracownicy usług osobistych i ochrony	0,2181
Pracownicy obrotu pieniężnego i obsługi klientów	0,2045
Kierownicy dużych i średnich organizacji	0,2
Specjaliści szkolnictwa	0,1812

Średni personel techniczny	0,1752
Specjaliści nauk przyrodniczych i ochrony zdrowia	0,1304
Pozostali specjaliści	0,1258
Specjaliści nauk fizycznych, matematycznych i technicznych	0,124
Kierownicy małych przedsiębiorstw	0

Fakt ułożenia takiej a nie innej kolejności dużych grup rankingu zawodów generujących długotrwałe bezrobocie nie przesądza jeszcze o realnej sytuacji danego zawodu na lokalnym rynku pracy. Tylko informacje szczegółowe według grup elementarnych mogą przekazać pełny obraz.

### **Osoby samotnie wychowujące co najmniej jedno dziecko do 7 roku życia**

Według stanu na koniec grudnia 2009 roku w rejestrach PUP pozostawało zarejestrowanych 484 osoby bezrobotne samotnie wychowujące co najmniej jedno dziecko do 18 roku życia (o 21 osób mniej niż w grudniu 2008) . Stanowiły one 5,56% ogółu osób bezrobotnych.

### **Osoby bez kwalifikacji zawodowych**

Na koniec grudnia 2009 roku w rejestrach PUP Kielce zarejestrowane były 2.886 osób bez kwalifikacji zawodowych (o 732 osoby mniej niż na koniec 2008 roku). Stanowiły one 21,20% ogółu osób bezrobotnych.

### **Osoby poszukujące pracy**

Klientami PUP Kielce są także osoby poszukujące pracy oraz niepełnosprawne nie pozostające w zatrudnieniu. Na koniec grudnia 2009 roku zarejestrowanych było 441 osób poszukujących pracy ( o 56 osób mniej niż w grudniu 2008r.) w tym 116 zarejestrowanych osób niepełnosprawnych i nie pozostających w zatrudnieniu, tj. o 3 osoby mniej niż w grudniu 2008 roku.

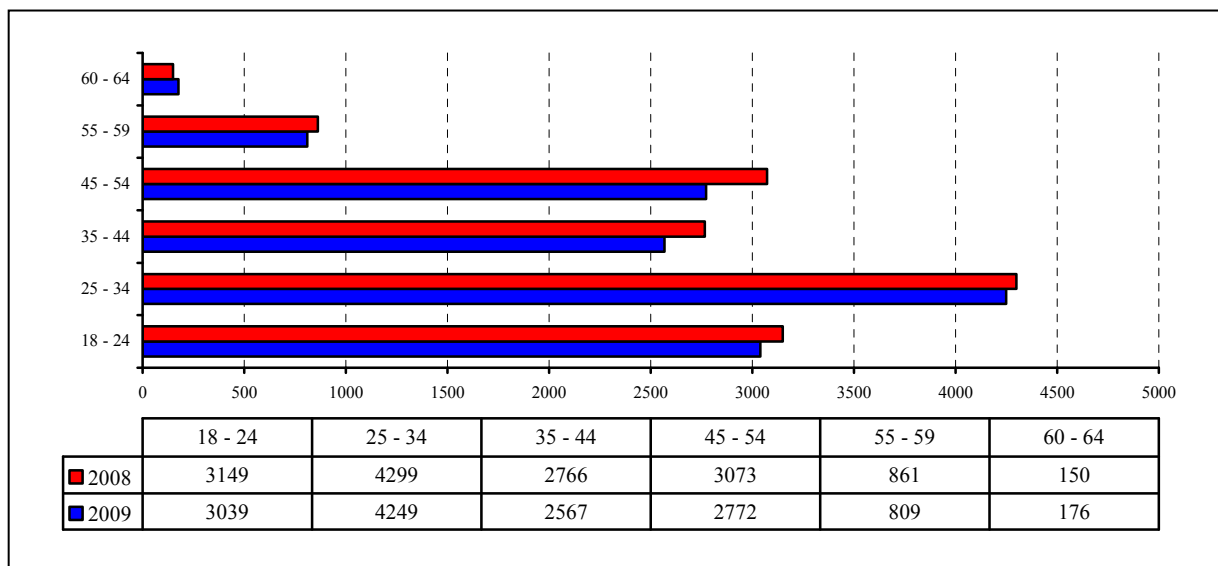
## **III. Bezrobotni według wieku, poziomu wykształcenia, stażu pracy i czasu pozostawania bez pracy**

### **Według wieku**

Wśród osób zarejestrowanych w PUP Kielce bez pracy najczęściej pozostają ludzie młodzi. W końcu grudnia 2009 roku zarejestrowanych było 4.249 osób bezrobotnych w wieku 25 - 34 lata, tj. 31,22 % ogółu.

Kolejna grupa to bezrobotni w wieku 18 - 24 lata – 3.039 osób, udział tej grupy wyniósł 22,33 %.

Wykres 3. Bezrobotni według wieku.



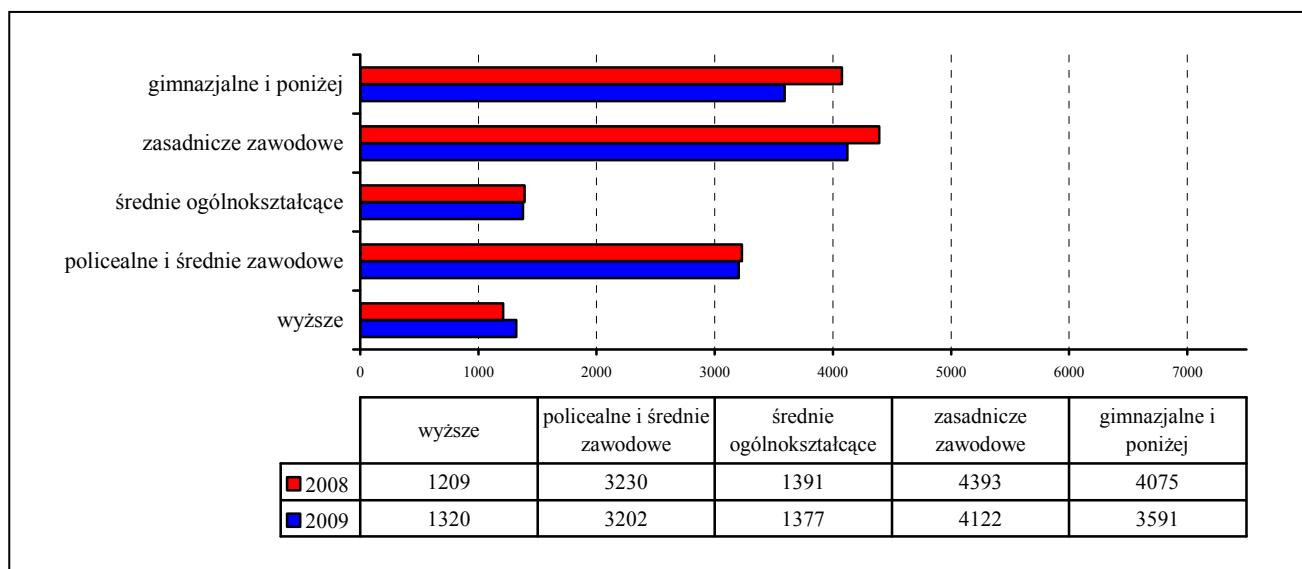
#### Udział bezrobotnych w pozostałych grupach wiekowych:

- 35- 44 lata – 2.567 osób, tj. 18,86%
- 45-54 lata – 2.772 osoby, tj. 20,36%.
- 55-59 lat – 809 osób, tj. 5,94%.
- 60-64 lata – 176 osób, tj. 1,29%.

#### Według poziomu wykształcenia.

Przyjmując za kryterium poziom wykształcenia, najwięcej osób bezrobotnych posiadało wykształcenie: zasadnicze zawodowe – 4.122, tj. 30,28 % ogółu, oraz gimnazjalne i poniżej – 3.591 osób, tj. 26,38 %.

Wykres 4. Bezrobotni według poziomu wykształcenia.

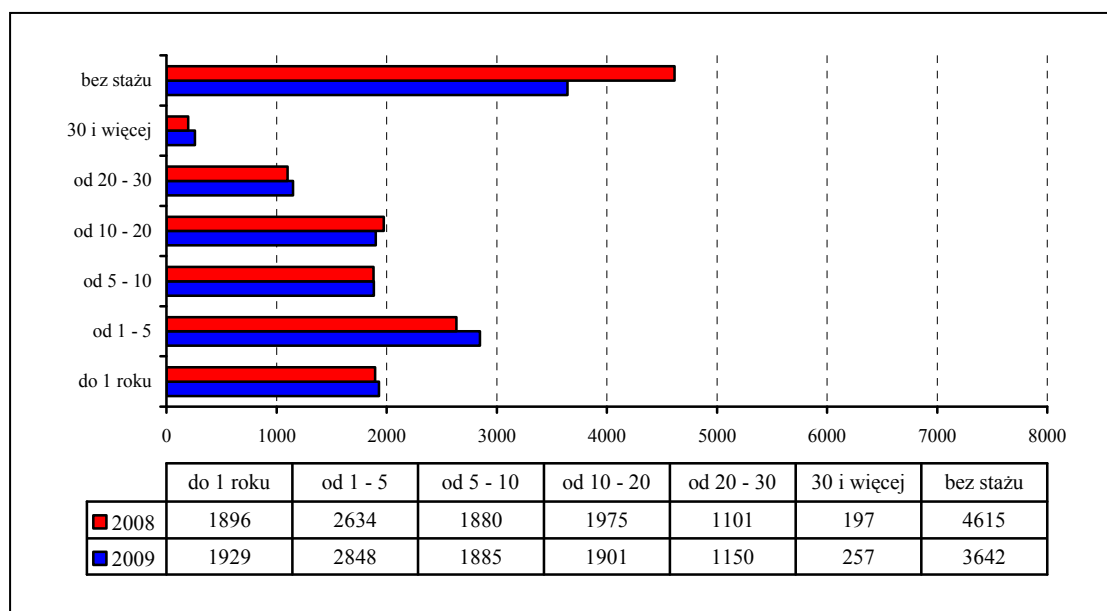


- świadectwo ukończenia szkół policealnych i średnich zawodowych posiadało 3.202 osoby, tj. 23,52% ogółu zarejestrowanych,
- średnich ogólnokształcących – 1.377 osób, tj. 10,12 % ogółu zarejestrowanych,
- dyplomem ukończenia studiów wyższych legitymowało się 1.320 osób, tj. 9,70 % ogółu zarejestrowanych.

### Według stażu pracy

Najlicniejszą grupą spośród zarejestrowanych osób bezrobotnych były osoby bez stażu pracy – 3.642, tj. 26,76% ogółu zarejestrowanych w PUP.

Wykres 5. Bezrobotni według stażu pracy.



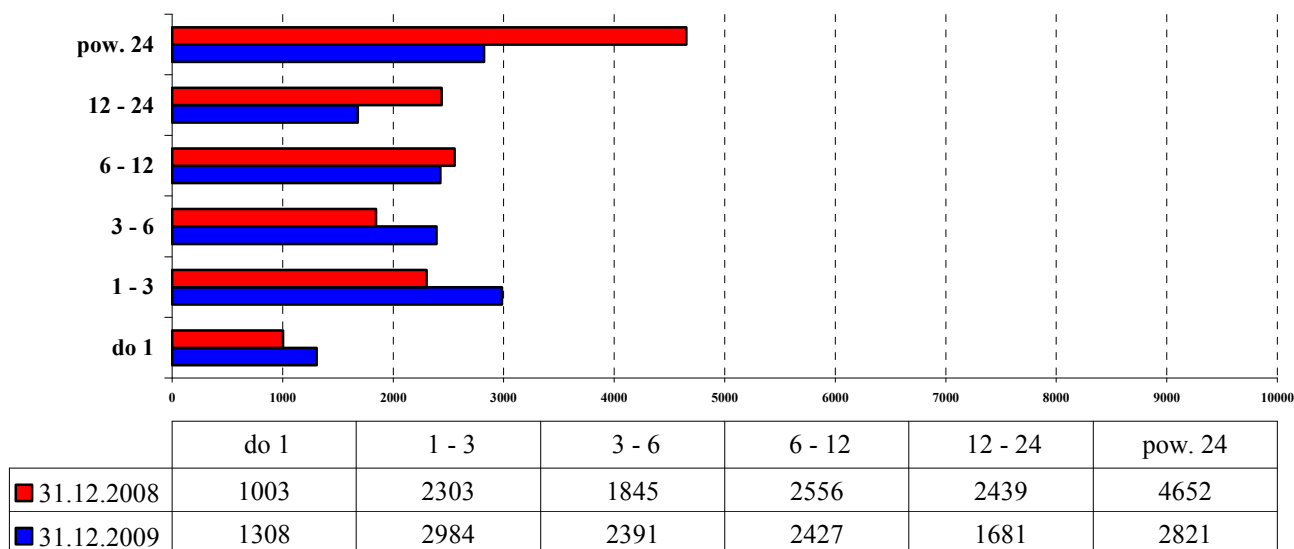
Spośród bezrobotnych, największą grupę stanowiły osoby posiadające niewielki staż pracy to znaczy: od 1 do 5 lat – 2.848 osób, co stanowiło 20,92%, bardzo krótko do 1 roku pracowały 1.929 osób, tj. 14,17 %, natomiast od 5 do 10 lat – 1.885 osób, co stanowiło 13,85 % ogółu.

Kolejne grupy, to bezrobotni legitymujący się długim stażem pracy: od 10 do 20 lat – 1.901 osób, co stanowiło 13,97 %, od 20 do 30 lat – 1.150 osób, tj. 8,45 %, oraz 30 lat i więcej – 257 osób, co stanowiło 1,89%.

### Według czasu pozostawiania bez pracy

Biorąc pod uwagę czas pozostawiania bez pracy, najlicniejszą grupę spośród zarejestrowanych bezrobotnych w PUP stanowiły osoby bezrobotne pozostające w ewidencji od 1 do 3 miesięcy – 2.984 osoby, stanowiły one 21,92% ogółu zarejestrowanych.

Wykres 6. Bezrobotni według czasu pozostawania bez pracy.



Znaczący udział stanowiły także osoby bezrobotne pozostające bez pracy powyżej 24 miesięcy - 2.821 osób, tj. 20,72% ogółu., jak również osoby pozostające bez pracy od 6 do 12 miesięcy – 2.427 osób, tj. 17,83% ogółu.

Od 3 do 6 miesięcy – 2.391 osób, tj. 17,56 % ogółu.

Od 12 do 24 miesięcy – 1.681, tj. 12,35 % ogółu.

Najmniej osób pozostawało bez pracy do 1 miesiąca – 1.308 osób, tj. 9,61 % ogółu.

## Liczba osób bezrobotnych w gminach powiatu kieleckiego zarejestrowanych w PUP w Kielcach

Tabela 3. Liczba osób bezrobotnych w gminach powiatu kieleckiego w okresie 31.12.2008 - 31.12.2009 roku.

wyszczególnienie	31.12.2008	31.12.2009	wzrost/spadek w osobach	wzrost/spadek w %
<b>Bieliny</b>	663	593	spadek 70 osób	spadek - 10,56%
<b>Bodzentyn</b>	818	813	spadek 5 osób	spadek - 0,61 %
<b>Chęciny</b>	1184	1309	wzrost 125 osób	wzrost - 10,56%
<b>Chmielnik</b>	1003	946	spadek 57 osób	spadek - 5,68%
<b>Daleszyce</b>	1215	1101	spadek 114 osób	spadek - 9,38%
<b>Górno</b>	907	859	spadek 48 osób	spadek - 5,29%
<b>Łągow</b>	513	370	spadek 143 osoby	spadek – 27,88%
<b>Łopuszno</b>	661	632	spadek 29 osób	spadek - 4,39%
<b>Maslów</b>	510	507	spadek 3 osoby	spadek - 0,59%
<b>Miedziana Góra</b>	618	601	spadek 17 osób	spadek – 2,75%
<b>Mniów</b>	1047	1040	spadek 7 osób	spadek - 0,67%
<b>Morawica</b>	655	654	spadek 1 osoba	spadek - 0,15%
<b>Nowa Słupia</b>	846	696	spadek 150 osób	spadek - 17,73%
<b>Piekoszów</b>	1045	1013	spadek 32 osoby	spadek - 3,06%
<b>Pierzchnica</b>	364	367	wzrost 3 osoby	wzrost – 0,82%

<b>Raków</b>	491	472	spadek 19 osób	spadek - 3,87%
<b>Sitkówka - Nowiny</b>	393	383	spadek 10 osób	spadek -2,54%
<b>Strawczyn</b>	573	562	spadek 11 osób	spadek -1,92%
<b>Zagnańsk</b>	792	694	spadek 98 osób	spadek - 12,37%
<b>Powiat kielecki</b>	<b>14.298</b>	<b>13.612</b>	<b>spadek 686 osób</b>	<b>spadek – 4,80%</b>

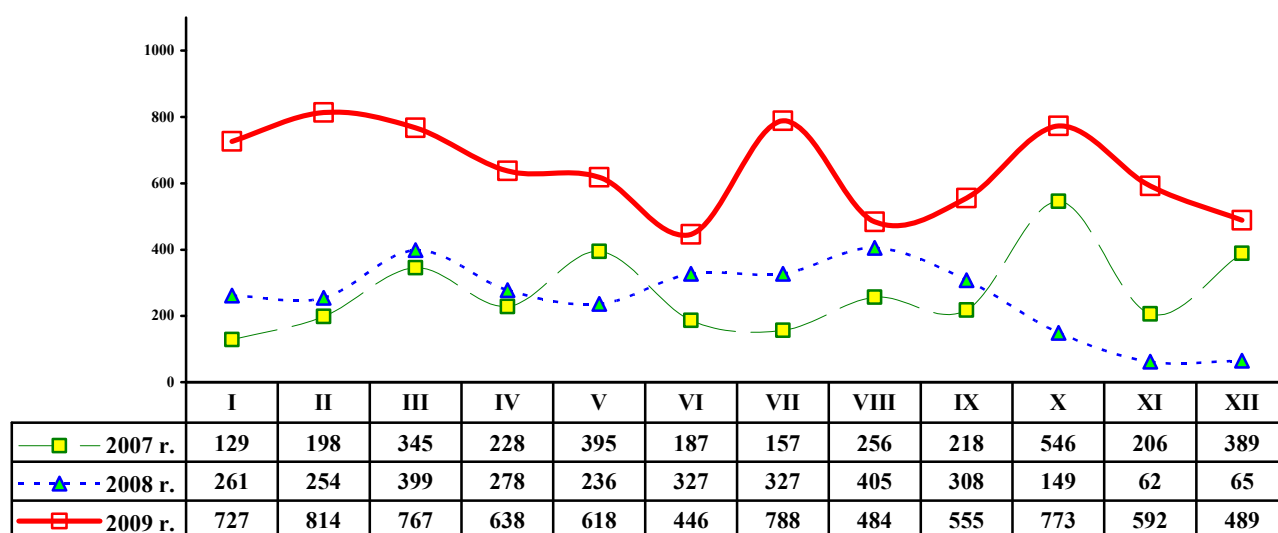
Jak przedstawia powyższa tabela, wzrost bezrobocia odnotowano w gminach Chęciny (10,56%) oraz Pierzchnica (0,82%).

W pozostałych gminach widoczna jest tendencja spadkowa. Największy spadek w ujęciu procentowym można zaobserwować w gminach: Łągów (27,88%), Nowa Słupia (17,73%), Zagnańsk (12,37%), Bieliny (10,56%), Daleszyce (9,38%). Szczegółowe zestawienie różnic w liczbie osób bezrobotnych przedstawia powyższa tabela.

#### IV. Analiza ofert pracy według zawodów

Do końca grudnia 2009 roku PUP w Kielcach dysponował 7.691 ofertami pracy. W porównaniu do lat ubiegłych nastąpił widoczny wzrost, tj. do 2008 roku o 60,07% i 2007 roku o 57,69%.

Wykres 7. Oferty pracy zgłoszone i pozyskane w PUP Kielce w latach 2007 – 2009.



Najwięcej ofert pracy (w tym stażowych) w roku 2009 dotyczyło następujących zawodów: sprzedawca (832), pracownik biurowy (703), pracownik administracyjny (632), robotnik gospodarczy (631), kucharz (208), fryzjer (145), mechanik pojazdów samochodowych (128), robotnik budowlany

(118), magazynier (101), księgowy (88), sekretarka (87), kelner (77), specjalista do spraw marketingu i handlu (76), murarz (74), handlowiec (70), kierowca samochodu ciężarowego (68), przedstawiciel handlowy (67), ekonomista (63), kamieniarz (62), monter instalacji wodociagowych i kanalizacyjnych (61), fizjoterapeuta (55), technolog robót wykończeniowych w budownictwie (54), kosmetyczka (51), stolarz (51), opiekun w domu pomocy społecznej (49), recepcjonista (49), rejestratorka medyczna (43), opiekunka dziecięca (42), krawiec (42), nauczyciel przedszkola (39), piekarz (39), bibliotekarz (37), pracownik ochrony mienia i osób (36), konserwator budynków (36), spawacz ręczny gazowy (36), sprzątaczką (35), nauczyciel nauczania początkowego (33), ślusarz (33), wychowawca w placówkach oświatowych i wychowawczych (32), pracownik socjalny (32), robotnik pomocniczy w przemyśle przetwórczym (32), technik informatyk (29), doradca inwestycyjny (29), lakiernik samochodowy (29), cukiernik (29), szwaczka (29), zaopatrzeniowiec (28), asystent usług pocztowych (28), kasjer handlowy (27), tynkarz (27), malarz budowlany (27), elektromechanik pojazdów samochodowych (26), dozorca (25), sekretarka medyczna (24), opiekunka środowiskowa (24), spawacz ręczny łukiem elektrycznym (23), kierowca samochodu osobowego (23), technik budownictwa (22), technik mechanik (22), operator koparek i zwałowarek (21).

Oferty pracy pozyskiwane przez PUP umieszczane są codziennie na stronie internetowej ([www.pupkielce.pl](http://www.pupkielce.pl)), przekazywane są również do Punktów Obsługi Bezrobotnych oraz LPIK,

Według struktury osób bezrobotnych i ofert pracy według PKD w obszarze powiatu kieleckiego w 2009 roku najwięcej osób zarejestrowało się z grupy zawodów dotyczących: działalność nie zidentyfikowana (6.484 osoby), pozostała działalność usługowa (1.853), przetwórstwo przemysłowe (1.233), budownictwo (1.042), handel hurtowy i detaliczny; naprawa pojazdów samochodowych, włączając motocykle (927), administracja publiczna i obrona narodowa; obowiązkowe zabezpieczenia społeczne (619), edukacja (193), działalność związana z zakwaterowaniem i usługami gastronomicznymi (124), rolnictwo, leśnictwo, łowiectwo i rybactwo (122), transport i gospodarka magazynowa (121), działalność w zakresie usług administrowania i działalność wspierająca (89), działalność profesjonalna, naukowa i techniczna (75), opieka zdrowotna i pomoc społeczna (68), dostawa wody; gospodarowanie ściekami i odpadami oraz działalność związana z rekultywacją (63), górnictwo i wydobywanie (59), działalność związana z obsługą rynku nieruchomości (44), działalność finansowa i ubezpieczeniowa (33), informacja i komunikacja (32), działalność związana z kulturą, rozrywką i rekreacją (24), gospodarstwa domowe zatrudniające pracowników; gospodarstwa domowe produkujące wyroby i świadczące usługi na własne potrzeby (20), wytwarzanie i zaopatrzenie w energię elektryczną, gaz, parę wodną, gorącą wodę i powietrze do układów klimatyzacyjnych (13 osób).

Jeśli chodzi o strukturę osób zarejestrowanych z obszaru powiatu kieleckiego na koniec 2009 roku najwięcej osób pozostawało w ewidencji Urzędu z następujących sekcji PKD: działalność nie zidentyfikowana (4.599 osób), pozostała działalność usługowa (1.414), przetwórstwo przemysłowe (972), budownictwo (802), handel hurtowy i detaliczny; naprawa pojazdów samochodowych, włączając motocykle (746), administracja publiczna i obrona narodowa; obowiązkowe zabezpieczenia społeczne (600), leśnictwo, łowiectwo i rybactwo (123), edukacja (99), transport i gospodarka magazynowa (95), działalność związana z zakwaterowaniem i usługami gastronomicznymi (84), opieka zdrowotna i pomoc społeczna (79), górnictwo i wydobywanie (60), działalność w zakresie usług administrowania i działalność wspierająca (54), działalność profesjonalna, naukowa i techniczna (45), dostawa wody; gospodarowanie ściekami i odpadami oraz działalność związana z rekultywacją (39), działalność związana z obsługą rynku nieruchomości (36), działalność finansowa i ubezpieczeniowa (32), informacja i komunikacja (31), gospodarstwa domowe zatrudniające pracowników; gospodarstwa domowe produkujące wyroby i świadczące usługi na własne potrzeby (26), działalność związana z kulturą, rozrywką i rekreacją (18), wytwarzanie i zaopatrzenie w energię elektryczną, gaz, parę wodną, gorącą wodę i powietrze do układów klimatyzacyjnych (16).

Biorąc pod uwagę wskaźnik uzyskania oferty pracy, według danych MPiPS w powiecie kieleckim największe szansę mają: nauczyciele praktycznej nauki zawodu i instruktorzy, pracownicy obsługi biurowej, pracownicy obrotu pieniężnego i obsługi klientów, kierownicy małych przedsiębiorstw, pracownicy przy pracach prostych w handlu i usługach, leśnicy i rybacy, pracownicy nauk przyrodniczych i ochrony zdrowia, modelki, sprzedawcy i demonstratorzy, pracownicy pozostałych specjalności, kierownicy dużych i średnich organizacji, operatorzy maszyn i urządzeń wydobywczych i przetwórczych, robotnicy pomocniczy w górnictwie, przemyśle, budownictwie i transporcie, pracownicy usług osobistych i ochrony, specjaliści szkolnictwa, kierowcy i operatorzy pojazdów, specjaliści nauk fizycznych, matematycznych i technicznych, pozostali specjaliści, operatorzy i monterzy maszyn, górnicy i robotnicy budowlani, ogrodnicy, pozostali robotnicy przemysłowi i rzemieślnicy, robotnicy pomocniczy w rolnictwie, rybołówstwie i pokrewni, robotnicy obróbki metali i mechanicy maszyn i urządzeń, średni personel w zakresie nauk biologicznych i ochrony zdrowia, średni personel techniczny, robotnicy zawodów precyzyjnych, ceramicy, wytwórcy wyrobów galanteryjnych, robotnicy poligraficzni i pokrewni, rolnicy,

Biorąc pod uwagę oferty pracy ze względu na PKD w powiecie kieleckim najwięcej dotyczyło sekcji: pozostała działalność usługowa (1.730), administracja publiczna i obrona narodowa; obowiązkowe zabezpieczenia społeczne (1.510), handel hurtowy i detaliczny; naprawa pojazdów samochodowych, włączając motocykle (1.225), przetwórstwo przemysłowe (617), budownictwo (542), edukacja (448), opieka zdrowotna i pomoc społeczna (322), działalność finansowa

i ubezpieczeniowa (213), działalność profesjonalna, naukowa i techniczna (209), działalność związana z kulturą, rozrywką i rekreacją (182), działalność związana z zakwaterowaniem i usługami gastronomicznymi (179), transport i gospodarka magazynowa (161), działalność w zakresie usług administrowania i działalność wspierająca (127), działalność związana z obsługą rynku nieruchomości (58), informacja i komunikacja (50), dostawa wody; gospodarowanie ściekami i odpadami oraz działalność związana z rekultywacją (48), górnictwo i wydobywanie (32), rolnictwo, leśnictwo, łowiectwo i rybactwo (28), gospodarstwa domowe zatrudniające pracowników; gospodarstwa domowe produkujące wyroby i świadczące usługi na własne potrzeby (5), wytwarzanie i zaopatrzenie w energię elektryczną, gaz, parę wodną, gorącą wodę i powietrze do układów klimatyzacyjnych (3), organizacje i zespoły eksterytorialne (2).

## **Zmiany w wysokości bezrobocia i podjęcia pracy w 2009 roku**

Strukturę bezrobocia oraz obciążenie zadaniami Urzędu obrazuje między innymi rotacja związana z rejestrowaniem i wyrejestrowaniem osób z ewidencji PUP. W ciągu 2009 roku liczba ta wyniosła 41.030 osób.

Od stycznia do końca grudnia 2009 roku zarejestrowano 20.172 osób, czyli o 4.744 osoby więcej niż w analogicznym okresie roku 2008. Natomiast wyrejestrowano 20.858 osób, tj. o 5.432 osoby więcej, z czego podjęciem pracy

w tym:

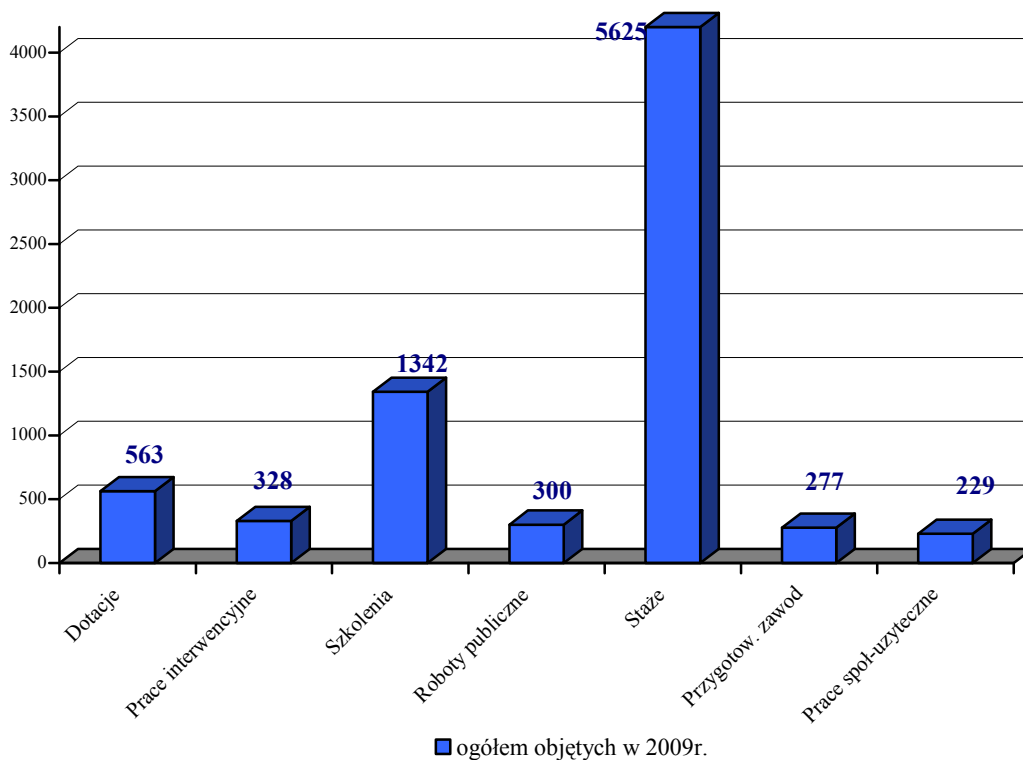
- podjęciem pracy niesubsydiowanej – 4.534 osoby;
- podjęciem pracy subsydiowanej – 1.327 osób.

Różnica między napływem i odpływem w PUP Kielce w analizowanym okresie 2009 roku wyniosła 686 osób.

## **Aktywizacja zawodowa**

Aktywizacja zawodowa realizowana w PUP Kielce finansowana jest z środków MPiPS - Funduszu Pracy oraz z środków pozyskanych z UE.

Wykres 8. Aktywizacja zawodowa w 2009 roku (wybrane aktywne formy)



Formami aktywizacji zawodowej w 2009 roku objęto w ramach:

- prac interwencyjnych - 328 osób, środki finansowe – 835,7 tys. zł.,
- robót publicznych - 300 osób, środki finansowe – 1.187,3 tys. zł.,
- jednorazowych dotacji na rozpoczęcie działalności gospodarczej - 563 osoby, środki finansowe – 9.873,2 tys. zł.,
- dofinansowanie kosztów wyposażenia stanowisk pracy - 158 zakładów pracy na 202 stanowiska pracy, środki finansowe – 3.056,6 tys. zł.,
- programu szkoleń (dodatki szkoleniowe, stypendia za okres szkoleń, koszty egzaminów na licencje, studia podyplomowe) – 1.342 osoby, środki finansowe – 3.069,8 tys. zł.,
- staży – 5.625 osób, środki finansowe – 21.163,3 tys. zł.,
- przygotowania zawodowego w miejscu pracy – objęto 277 osób, środki finansowe – 1.176,9 tys. zł.,

ponadto:

- refundacji dojazdów na szkolenia – 1.138 osób, środki finansowe – 201,4 tys. zł.,
- prac społecznie użytecznych – 229 osób, środki finansowe – 198,1 tys. zł.,
- badania lekarskie – 52 osoby, środki finansowe – 1,6 tys. zł.

Programy subsydiowanego zatrudnienia jak i aktywizacji cieszą się ogromnym zainteresowaniem zarówno wśród pracodawców jak i bezrobotnych.

W PUP Kielce, zgodnie z art. 48 ustawy z dnia 20 kwietnia 2004 r. o promocji zatrudnienia i instytucjach rynku pracy (Dz. U. nr 99 poz. 1001 z późn. zm.) osobom, które podjęły pracę a posiadały prawo do zasiłku wypłacane są dodatki aktywizacyjne. W 2009 roku 2.164 osobom zostały wypłacone takie dodatki - środki finansowe – 600,5 tys. zł.

Zadania realizowane przez Powiatowy Urząd Pracy w Kielcach finansowane są z Europejskiego Funduszu Społecznego oraz z środków Ministerstwa Pracy i Polityki Społecznej za pośrednictwem Funduszu Pracy. Wyróżnić tu można dwie podstawowe formy:

- pasywną - zasiłki oraz inne świadczenia obowiązkowe dla osób bezrobotnych (wykonanie na 31.12.2009 roku wyniosło 24.269,1 tys. zł.)
- aktywną - środki FP kierowane są do pracodawców i bezrobotnych w formie prac interwencyjnych, robót publicznych, dotacji, szkoleń, staży, prac społecznie użytecznych, przygotowania zawodowego, dojazdów na staż i szkolenie, stypendiów za okres nauki (wykonanie na 31.12.2009 roku wyniosło 40.763,9 tys. zł.).



W ramach pozyskanych środków z Unii Europejskiej Powiatowy Urząd Pracy w Kielcach realizuje/realizował niżej wymienione projekty w ramach PO KL:

Działanie 6.1, Poddziałanie 6.1.3 „Twoja przyszłość” współfinansowane z Europejskiego Funduszu Społecznego, czas realizacji od 01.01.2009 do 31.12.2009. Projekt ten zakłada poprawę dostępu do zatrudnienia oraz wspieranie aktywności zawodowej w regionie. Wartość projektu oszacowano na 17.554.257,80 zł. Liczba beneficjentów ostatecznych, którzy skorzystali w 2009 roku ze wsparcia w ramach projektu to 3.806 osób. Mogli oni skorzystać z następujących form wsparcia w ramach projektu: szkolenia, staże, przygotowanie zawodowe w miejscu pracy, prace interwencyjne, jednorazowe środki na podjęcie działalności gospodarczej.

Na dzień 31.12.2009r. zostało wydatkowanych 17.399.238,91 zł.

Do dnia 31 grudnia 2009r. na staż zostało skierowanych 2.818 osób, na prace interwencyjne – 136 osób. Jednorazowe środki na podjęcie działalności gospodarczej zostały przyznane 246 osobom.

Na przygotowanie zawodowe w miejscu pracy zostało skierowanych 9 osób.

Do końca listopada 2009r. były organizowane w ramach projektu szkolenia z zakresu:

1. Sprzedawca – fakturzysta z obsługą komputera i kas fiskalnych.
2. Księgowość komputerowa – kadry i płace w małej i średniej firmie.
3. Kurs przygotowujący do egzaminu na prawo jazdy kat. „C”; kurs przygotowujący do egzaminu na prawo jazdy kat. „E/C”.
4. Kurs fryzjerski z elementami wizażu; kurs kosmetyczny + stylizacja paznokci.

5. Organizator usług cateringowych + prawo jazdy kat. „B”.
6. Kurs kucharski + obsługa przyjęć okolicznościowych; kurs gastronomiczny z obsługą kas fiskalnych.
7. Grafika reklamowa z projektowaniem stron www.
8. Zastosowanie nowoczesnych technik w pracy biurowej.
9. Szkolenie z zakresu działalności gospodarczej „Moja firma”
10. Kurs dokształcający dla kierowców na przewóz rzeczy; kurs dokształcający dla kierowców na przewóz osób.
11. Kurs kwalifikacji wstępnej do prawa jazdy kat. D, D1, D1+E.
12. Prawo jazdy kat. B + moduł aktywne poszukiwanie pracy.
13. Operator koparek kl. III; operator koparko – ładowarki kl. III; operator żurawi HDS.
14. Kurs spawalniczy metodą MAG; kurs spawalniczy metodą TIG.
15. Posadzkarz – glazurkarz.
16. Nowoczesne techniki wykończeniowe w pomieszczeniach wewnętrznych.
17. Palacz c.o.

Z powyższych szkoleń skorzystało 597 osób.

W ramach realizowanego projektu w okresie od 01.01.2009r. do 31.12.2009r. 923 osoby skorzystały z pomocy udzielanej przez doradców zawodowych.

190 osób otrzymało dodatkowe wsparcie biorąc udział w zajęciach z aktywnego poszukiwania pracy, organizowanych przez Klub Pracy.

Działanie 6.1, Poddziałanie 6.1.2 „Drogowskaz kariery” współfinansowany z Europejskiego Funduszu Społecznego. Projekt ten zakładał poprawę dostępu do zatrudnienia oraz wspieranie aktywności zawodowej w regionie. Wartość projektu oszacowano na 1.593.575,28 zł. Liczba beneficjentów ostatecznych wyniosła 86 osób. Na dzień 31.12.2009r. zostało wydatkowanych 1.552.510,04 zł od początku realizacji projektu. W ramach projektu ze środków unijnych przygotowano do pracy 9 pośredników pracy i 11 doradców zawodowych. 5 pośredników pracy – stażystów i 6 doradców zawodowych – stażystów otrzymało licencje pośrednika pracy i doradcy zawodowego.

Kluczowi pracownicy Powiatowego Urzędu Pracy w Kielcach w ramach projektu mogli skorzystać z n/w szkoleń:

1. Profesjonalna obsługa klienta w PUP – KPA, ustawa o promocji, etykieta, kultura obsługi.
2. Segmentacja rynku pracy, analiza i prognozowanie rozwoju rynku pracy.
3. Myślenie systemowe, praca zespołowa, współzależność stanowisk.
4. Marketing w PUP – współpraca z pracodawcami.
5. Instrumenty rynku pracy – dokumenty, procedura, praktyka.

## 6. Bezrobotni w szczególnej sytuacji na rynku pracy – działania dodatkowe.

Działanie 6.1, Poddziałanie 6.1.2 „Profesjonalne kadry – nowe jutro” współfinansowany z Europejskiego Funduszu Społecznego, czas realizacji od 01.01.2009 do 30.11.2010r. Projekt ten zakłada poprawę dostępu do zatrudnienia oraz wspieranie aktywności zawodowej w regionie. Wartość projektu oszacowano na 974.990,05 zł. W ramach projektu zostało zatrudnionych 7 pośredników pracy – stażystów i 5 doradców zawodowych – stażystów. Na dzień 31.12.2009r. zostało wydatkowanych 437.080,23 zł.

Nowozatrudnieni pośrednicy pracy i doradcy zawodowi skorzystali z dwóch szkoleń przewidzianych dla nich w ramach realizowanego projektu:

1. Kodeks Postępowania Administracyjnego.
2. Ustawa o promocji zatrudnienia i instytucjach rynku pracy.

## V. Analiza zawodów deficytowych i nadwyżkowych

Monitoring ten nie jest wstępnym raportem za 2009 rok.

### Podstawowe definicje

- **monitoring zawodów deficytowych i nadwyżkowych** to proces systematycznego obserwowania zjawisk zachodzących na rynku pracy dotyczących kształtowania popytu na pracę i podaży zasobów pracy w przekroju terytorialno-zawodowym oraz formułowania na tej podstawie ocen, wniosków i krótkotrwałych prognoz niezbędnych dla prawidłowego funkcjonowania systemów: szkolenia dla bezrobotnych oraz kształcenia zawodowego;
- **zawód deficytowy**, to zawód, na który występuje na rynku pracy wyższe zapotrzebowanie niż liczba osób poszukujących pracy w tym zawodzie;
- **zawód nadwyżkowy**, to zawód, na który występuje na rynku pracy mniejsze zapotrzebowanie niż liczba osób poszukujących pracy w tym zawodzie;
- **zawód wskazujący równowagę (zrównoważony)**, to zawód, dla którego liczba ofert pracy równoważy liczbę osób poszukujących pracy

Wdrożenie monitoringu zawodów deficytowych i nadwyżkowych pozwala w szczególności na:

- określenie kierunków i natężenia zmian zachodzących w strukturze zawodowo-kwalifikacyjnej na lokalnych, regionalnych i krajowym rynku pracy;

- stworzenie bazy informacyjnej dla opracowania przyszłych struktur zawodowo-kwalifikacyjnych w układzie lokalnym, regionalnym i krajowym;
- określenie odpowiednich kierunków szkolenia bezrobotnych, zapewniając większą efektywność organizowanych szkoleń;
- bieżącą korektę poziomu, struktury i treści kształcenia zawodowego (dotyczy władz oświatowych oraz dyrekcji szkół);
- usprawnienie poradnictwa zawodowego poprzez wskazanie zawodów deficytowych i nadwyżkowych;
- usprawnienie pośrednictwa pracy poprzez uzyskanie informacji o planowanych ofertach pracy na rok przyszły oraz o przewidywanej liczbie absolwentów według zawodów;
- ułatwienie realizacji programów specjalnych dla aktywizacji osób długotrwale bezrobotnych w celu promowania ich ponownego zatrudnienia.

W oparciu o „Zalecenia metodyczne do prowadzenia monitoringu zawodów deficytowych i nadwyżkowych” Ministerstwa Gospodarki, Pracy i Polityki Społecznej, Departamentu Rynku Pracy, Warszawa 2003 – Monitoring zawodów deficytowych i nadwyżkowych przeprowadzany jest dwa razy w roku. Jako źródło informacji służą :

- Załącznik nr 2 do sprawozdania MPiPS-01 – „Bezrobotni według rodzaju działalności ostatniego miejsca pracy oraz oferty pracy”.
- Załącznik nr 3 do sprawozdania MPiPS-01 – „Bezrobotni oraz oferty pracy według zawodów i specjalności”.

Monitoring dotyczy 30 dużych grup zawodowych (kod 2-cyfrowy), 392 grupy elementarne (kod 4-cyfrowy) oraz 1770 zawodów i specjalności (kod 6-cyfrowy) określonych w „Klasyfikacji zawodów i specjalności” wprowadzonej do stosowania Rozporządzeniem Ministra Pracy i Polityki Społecznej z dnia 01.06.2007r. w sprawie klasyfikacji zawodów i specjalności dla potrzeb rynku pracy oraz zakresu jej stosowania.

Klasyfikacja jest usystematyzowanym zbiorem zawodów i specjalności występujących na rynku pracy.

Analizując zawody deficytowe i nadwyżkowe należy zwrócić uwagę na zawody w których średnia miesięczna liczba bezrobotnych zarejestrowana na koniec 2009 r. wynosi zero. Wskazuje na to fakt braku możliwości obliczenia wskaźnika. Potwierdza to także sytuacje zdecydowanego deficytu w tym zawodzie – brak możliwości zrealizowania ofert pracy.

W powiecie kieleckim zawody dla których średnia miesięczna liczba bezrobotnych zarejestrowanych w 2009 roku wyniosła „0” to między innymi: inżynierowie inżynierii chemicznej, technicy architektki, historycy sztuki, inspektorzy nadzoru bankowego, technicy fizjoterapii, sanitariusze szpitalni, hodowcy zwierząt domowych, operatorzy stacji pomp, zamiatacze, statystycy, administratorzy systemów komputerowych i sieci informatycznych, architekci wnętrz, adwokaci, radcy prawni, archiwiści, inspektorzy budowlani, laboranci weterynaryjni, urzędnicy podatkowi, styliści, pracownicy kancelaryjni, bukietarze, monterzy izolacji przemysłowych, monterzy mebli, dostawcy potraw, technicy przetwórstwa tworzyw sztucznych, pośrednicy handlowi, monterzy elektroniki, operatorzy urządzeń do obróbki drewna, robotnicy przy myciu części i zespołów, nauczyciele w szkole podstawowej – religii, wychowania fizycznego, informatyki, doradcy personalni, inkasenci, monterzy instalacji gazowych, operatorzy urządzeń oczyszczania ścieków, kominiarze, monterzy konstrukcji budowlanych, sekretarki medyczne, kelnerzy i pokrewni.

Ze względu na wskaźnik intensywności nadwyżki (deficytu) zawodów zawody nadwyżkowe w obszarze powiatu kieleckiego to: stolarze budowlani, fryzjerzy damscy, mechanicy samochodów osobowych, technicy ochrony środowiska, mechanicy maszyn i urządzeń przemysłowych, pracownicy pomocniczy obsługi hotelowej, technicy poligrafii, frezerzy, nauczyciele, plastycy, ślusarze, blacharze samochodowi, elektromonterzy zakładowi, malarze-tapeciarze, tokarze, technicy technologii żywienia, nauczyciele akademicy – nauki ekonomiczne, humanistyczne i techniczne, doradcy podatkowi, politolodzy, tynkarze i pokrewni, szklarze, monterzy sprzętu elektronicznego, portierzy.

Natomiast deficytowe to: asystenci bankowości, samodzielni księgowi, opiekunki dziecięce, agenci ubezpieczeniowi, glazurnicy, garficy komputerowi, nauczyciele przedszkola, doradcy zawodowi, operatorzy sprzętu do robót ziemnych, magazynierzy, operatorzy maszyn i urządzeń do obróbki metali, psychologzy, pracownicy ochrony mienia i osób, dekarze, kosmetyczki, sprzedawcy, malarze budowlani i pokrewni, pracownicy socjalni, brukarze, parkietarze, kosztorysanci budowlani, kamieniarze, recepcjoniści, wychowawcy w jednostkach penitencjarnych, specjaliści do spraw reklamy, diagności samochodowi, farmaceuci, opiekunki środowiskowe, zaopatrzeniowcy, robotnicy gospodarczy, bibliotekarze, sekretarki, fakturzyści, konserwatorzy budynków, robotnicy pomocniczy w budownictwie drogowym, wodnym i pokrewni, pomoc krawiecka, operatorzy urządzeń do wyrobów cukierniczych, kasjerzy w przedsiębiorstwach, mechanicy ciągników, monterzy sieci wodnych i kanalizacyjnych, przedstawiciele handlowi, specjaliści do spraw kadr, pracownicy administracyjni, blacharze budowlani, konwojenci, technicy budownictwa, ochrony środowiska i pokrewni, wulkanizatorzy, sprzedawcy na stacji paliw, tynkarze, laboranci chemiczni, planiści produkcyjni,

operatorzy koparek i zwałowarek, wychowawcy w placówkach oświatowych, wychowawcy i opiekuńczych.

Tabela 4: Ranking zawodów deficytowych i nadwyżkowych w powiecie kieleckim

Lp	Kod grupy zawodów	Nazwa grupy zawodów	Wskaźnik intensywności nadwyżki (deficytu) zawodów
1	"64"	ROLNICY I RYBACY PRACUJĄCY NA WŁASNE POTRZEBY	0
2	"61"	ROLNICY	0,0122
3	"73"	ROBOTNICZY ZAWODÓW PRECYZYJNYCH, CERAMICY, WYTWÓRCY WYROBÓW GALANTERYJNYCH , ROBOTNICZY POLIGRAFICZNI I POKREWNI	0,1148
4	"31"	ŚREDNI PERSONEL TECHNICZNY	0,1174
5	"72"	ROBOTNICZY OBRÓBKİ METALI I MECHANICY MASZYN I URZĄDZEŃ	0,1458
6	"32"	ŚREDNI PERSONEL W ZAKRESIE NAUK BIOLOGICZNYCH O OCHRONY ZDROWIA	0,1466
7	"92"	ROBOTNICZY POMOCNICZY W ROLNICTWIE, RYBOŁÓSTWIE I POKREWNI	0,1667
8	"74"	POZOSTALI ROBOTNICZY PRZEMYSŁOWI I RZEMIEŚNICY	0,2373
9	"21"	SPECJALIŚCI NAUK FIZYCZNYCH, MATEMATYCZNYCH I TECHNICZNYCH	0,2979
10	"62"	OGRODNICY	0,325
11	"24"	POZOSTALI SPECJALIŚCI	0,336
12	"23"	SPECJALIŚCI SZKOLNICTWA	0,3823
13	"71"	GÓRNICZY I ROBOTNICZY BUDOWLANI	0,4752
14	"82"	OPERATORZY I MONTERZY MASZYN	0,4889
15	"83"	KIEROWCY I OPERATORZY POJAZDÓW	0,5484
16	"12"	KIEROWNICY DUŻYCH I ŚREDNICH ORGANIZACJI	0,6429
17	"51"	PRACOWNICY USŁUG OSOBISTYCH I OCHRONY	0,6993
18	"22"	SPECJALIŚCI NAUK PRZYRODNICZYCH I OCHRONY ZDROWIA	0,7027
19	"93"	ROBOTNICZY POMOCNICZY W GORNICTWIE, PRZEMYSŁE, BUDOWNICTWIE I TRANSPORCIE	0,721
20	"81"	OPERATORZY MASZYN I URZĄDZEŃ WYDOBYWCZYCH I PRZETWÓRCZYCH	0,8028
21	"34"	PRACOWNICY POZOSTAŁYCH SPECJALNOŚCI	1,1785
22	"52"	MODELKI, SPRZEDAWCY I DEMONSTRATORZY	1,381
23	"63"	LEŚNICY I RYBACY	1,4444
24	"13"	KIEROWNICY MAŁYCH PRZEDSIĘBIORSTW	1,7778
25	"91"	PRACOWNICY PRZY PRACACH PROSTYCH W HANDLU I USŁUGACH	2,33
26	"42"	PRACOWNICY OBROTU PIENIĘŻNEGO I OBSŁUGI KLIENTÓW	2,7463
27	"41"	PRACOWNICY OBSŁUGI BIUROWEJ	4,126
28	"33"	NAUCZYCIELE PRAKTYCZNEJ NAUKI ZAWODU I INSTRUKTORZY	8,5

Grupy zawodów wg kodu dwucyfrowego uszeregowane od najniższego do najwyższego wskaźnika

## VI. Wyniki badania w szkołach ponadgimnazjalnych

Przeprowadzone na podstawie powiadanych informacji badania wskazują, że system oświaty nie jest odpowiednio dopasowany do regionalnego rynku pracy. Wpływa to na zachowanie równowagi pomiędzy podażą a popytem. Napływ absolwentów wpływa na wzrost liczby osób bezrobotnych, prowadzi to do utrwalenia bezrobocia i konieczności zastosowania instrumentów w postaci staży czy szkoleń.

Pozycja absolwentów na rynku pracy wciąż się zmienia. Pojawiają się coraz oryginalniejsze kierunki kształcenia, powstają nowe zawody i specjalności. Dobrze wybrany kierunek, to doskonała inwestycja w przyszłość. Celem większości absolwentów rozpoczynających swoją karierę zawodową jest podjęcie pracy. Część absolwentów szkół średnich, zwłaszcza ogólnokształcących, podejmuje jednak dalszą naukę. Absolwenci poszukujący pracy mają nadzieję, że zdobyte w szkole umiejętności i kwalifikacje okażą się przydatne na rynku pracy i pozwolą im podjąć pracę. W przypadku niemożności wejścia na rynek pracy zostaje zakłócone lub opóźnione zdobywanie niezależności finansowej i pozycji społecznej, pojawiają się problemy ekonomiczne, a z upływem czasu – psychospołeczne skutki bezrobocia.

W trudnej sytuacji na rynku pracy znajdują się bezrobotni absolwenci liceów ogólnokształcących. Uczniowie kończący ten typ szkoły nie posiadają wyuczonego zawodu, dlatego też znaczna część z nich podejmuje naukę w szkołach policealnych czy też wyższych uczelniach.

Celem części prognostycznej jest przedstawienie analizy absolwentów informacji o liczbie absolwentów wg zawodów, którzy ukończyli szkołę w 2009 roku oraz przewidywanej liczbie absolwentów wg zawodów w roku 2010.

Informacje niezbędne do poniższej analizy absolwentów, pochodzą z danych zamieszczonych na portalu <http://mz.praca.gov.pl>

Według uzyskanych danych w 2009 roku szkoły podgimnazjalne w Powiecie Kieleckim ukończyło 1.317 absolwentów, z czego na koniec grudnia 2009r. zarejestrowanych jako osoby bezrobotne (kończące szkołę na terenie Powiatu Kieleckiego) w PUP było 115 absolwentów. Według prognozy w 2010 roku przewiduje się, że szkoły ponadgimnazjalne ukończy 1.247 absolwentów.

Tabela 5 Wybrane grupy zawodowe absolwentów szkół policealnych.

liczba szkół	Nazwa zawodu	Absolwenci, którzy ukończyli szkołę w roku 2009	Bezrobotni absolwenci zarejestrowani w PUP w końcu roku 2009	Przewidywani absolwenci w roku 2010
2	Masażysta	16	4	32
1	Opiekun w domu pomocy społecznej	9	0	0
1	Ratownik medyczny	15	0	95
1	Technik drogownictwa	0	0	9
1	Technik farmaceutyczny	0	0	0
2	Technik informatyk	15	0	19
2	Technik rolnik	46	0	40
1	Technolog robót wykończeniowych w budownictwie	16	0	0
2	Terapeuta zajęciowy	51	5	28

Źródło: Tablica nr 4.1 z zaleceń metodycznych prowadzenia monitoringu.

Tabela 6 Wybrane grupy zawodowe absolwentów szkół średnich technicznych.

liczba szkół	Nazwa zawodu	Absolwenci, którzy ukończyli szkołę w roku 2009	Bezrobotni absolwenci zarejestrowani w PUP w końcu roku 2009	Przewidywani absolwenci w roku 2010
1	Fryzjer	0	0	0
2	Organizator agrobiznesu	52	6	18
4	Organizator usług hotelarskich	0	0	0
2	Pozostali technicy technologii żywności	16	6	20
3	Technik budownictwa	40	4	77
1	Technik elektryk	39	7	28
4	Technik informatyk	26	4	9
1	Technik inżynierii środowiska i melioracji	0	0	0
1	Technik leśnik	48	0	46
5	Technik mechanik	46	8	48
1	Technik mechatronik	0	0	0
4	Technik technologii żywności – przetwórstwo mięsne	71	14	74
3	Technik żywienia i gospodarstwa domowego	78	12	79

Źródło: Tablica nr 4.1 z zaleceń metodycznych prowadzenia monitoringu.

Tabela nr 7 Wybrane (najliczniejsze) grupy zawodowe absolwentów liceów średnich.

liczba szkół	Nazwa zawodu	Absolwenci, którzy ukończyli szkołę w roku 2009	Bezrobotni absolwenci zarejestrowani w PUP w końcu roku 2009	Przewidywani absolwenci w roku 2010
13	Bez zawodu	669	37	563

Źródło: Tablica nr 4.1 z zaleceń metodycznych prowadzenia monitoringu.

Tabela nr 8 Wybrane grupy zawodowe absolwentów szkół zawodowych

liczba szkół	Nazwa zawodu	Absolwenci, którzy ukończyli szkołę w roku 2008	Bezrobotni absolwenci zarejestrowani w PUP w końcu roku 2008	Przewidywani absolwenci w roku 2009
1	Betoniarz zbrojarz	0	0	0
1	Błacharz samochodowy	0	0	0
1	Elektromechanik pojazdów samochodowych	0	0	13
1	Fryzjer [zawody szkolne: Fryzjer, Technik usług fryzjerskich]	0	0	0
2	Kucharz małej gastronomii	0	0	7
1	Malarz – tapeciarnik	0	0	1
2	Mechanik pojazdów samochodowych	0	0	10
2	Murarz	0	0	6
1	Posadzkarz	32	6	25
1	Rzeźnik wędliniarz	0	0	0
1	Sprzedawca	0	0	0
1	Stolarz	0	0	0
1	Technolog robót wykończeniowych w budownictwie	0	0	0

Źródło: Tablica nr 4.1 z zaleceń metodycznych prowadzenia monitoringu.

Powyższe tabele przedstawiają liczby absolwentów szkół ponadgimnazjalnych pochodzące ze strony <http://mz.praca.gov.pl>. Dotyczą one liczby absolwentów zamieszkałych w Powiecie Kieleckim oraz kończących szkoły w obszarze powiatu.

Z danych umieszczonych na <http://mz.praca.gov.pl> wynika, że w obszarze powiatu kieleckiego wśród szkół policealnych z obszaru samego powiatu najwięcej bezrobotnych absolwentów było w zawodach: masażysta (4), terapeuta zajęciowy (5). Wśród szkół średnich technicznych: technik technologii żywności – przetwórstwo mięsne (14), Technik żywienia i gospodarstwa domowego (12), technik elektryk (7), technik informatyk (4), technik budownictwa (2). Wśród szkół zasadniczych zawodowych – posadzkarz (6 osób).

## VII. Wnioski

Pojawiające się już w 2008 roku pewnego rodzaju symptomy spowolnienia rozwoju gospodarki polskiej (spowodowane min. światowym kryzysem finansowym), tj. niższa dynamika spadku bezrobocia, zwiększenie liczby osób rejestrujących się oraz zmniejszenie wyrejestrowanych, w 2009 roku przyspieszyło tempo. Stopa bezrobocia w Polsce na koniec grudnia 2009 roku wyniosła 11,9 i była wyższa o 2,4 punktu procentowego niż przed rokiem. Pomimo tego w obszarze działania Powiatowego Urzędu Pracy można było zauważyć na koniec 2009 roku spadek stopy bezrobocia o 1,4 punktu procentowego. Wystąpił znaczny wzrost ofert pracy – 7.691 (w 2007 roku było ich 3.254, w 2008 – 3.071), a co za tym idzie zwiększyła się liczba miejsc pracy. Jest ona jednak nadal zbyt mała by wchłonąć znaczną część rejestrowanego bezrobocia. Również struktura zawodowa samych osób bezrobotnych np. niskie kwalifikacje, brak doświadczenia, wpływa na brak możliwości znalezienia przez nich pracy.

Niniejsze opracowanie wskazuje na nadal trudną sytuację na naszym lokalnym rynku pracy. Wielu bezrobotnych ma trudności ze znalezieniem pracy w posiadanym zawodzie. Związane jest to często z tym, iż mimo posiadania przez osobę bezrobotną wymaganego przez pracodawcę zawodu, nie spełnia ona innych wymagań stawianych przez pracodawcę takich jak np. odpowiednie doświadczenie, czy inne dodatkowe umiejętności i uprawnienia. Ponadto należy podkreślić, że wśród osób zarejestrowanych w Powiatowym Urzędzie Pracy w Kielcach dużą grupę stanowią osoby, które nie posiadają żadnego zawodu (potwierdzonych formalnie kwalifikacji zawodowych) – 4.182 osoby (30,72%). Niezbędne jest zatem stałe podejmowanie działań zmierzających do umożliwienia zarejestrowanym w urzędzie osobom zdobycia zawodu czy też podwyższenia lub uzupełnienia posiadanych kwalifikacji ( w 2009 roku objęliśmy szkoleniami 1.342 osoby bezrobotne, stażami – 5.625 osób).

Analiza zawodów deficytowych i nadwyżkowych pozwala na określenie aktualnych potrzeb rynku pracy. Należy jednak podkreślić, że skupiają się one nie tylko na konkretnych kwalifikacjach zawodowych, zdobytych w systemie szkolnym czy na kursach doszkalających, ale także na dodatkowych umiejętnościach o charakterze uniwersalnym, takich jak: planowanie ścieżki własnego rozwoju zawodowego, elastycznego podejścia do oczekiwań pracodawców, uwzględniania konieczności kilkakrotnej reorientacji zawodowej na przestrzeni całej kariery zawodowej. Częstym zjawiskiem jest podejmowanie pracy nie w zawodzie wyuczonym, ale pokrewnym. Obecnie większość osób pracuje w zawodach, w których może tylko w części wykorzystać wyuczone umiejętności i wiedzę.

Ważnymi dla lokalnego rynku pracy czynnikami stają się zatem przede wszystkim: jakościowy rozwój zasobów ludzkich, rozwijanie systemu edukacji, szkoleń i poradnictwa zawodowego – prowadzenie polityki spójności między rynkiem pracy a profilem oferty dydaktycznej, rozwijanie i wspomaganie sektora usług, wspomaganie samozatrudnienia, wyrównywanie szans kobiet, osób

niepełnosprawnych oraz w wieku podeszłym, kreowanie i prowadzenie regionalnej polityki przeciwdziałania bezrobociu i co najważniejsze – monitorowanie potrzeb pracodawców w zakresie zasobów ludzkich skoordynowane z systemem edukacji.

## **Tendencje charakterystyczne dla stanu bezrobocia w 2009 roku**

Według danych PUP Kielce dane charakteryzujące bezrobocie 2009 roku kształtują się następująco:

- Porównując poziom bezrobocia z końca grudnia 2009 roku w stosunku do analogicznych okresów w latach ubiegłych liczba osób bezrobotnych była niższa o: 5,04% do 2008 roku, natomiast do roku 2007 o 5,02%. W porównaniu z końcem 2008 roku nastąpił spadek liczby bezrobotnych o 686 osób.
- Liczba bezrobotnych zarejestrowanych w PUP Kielce na dzień 31.12.2009 roku wynosiła 13.612 osób.
- Największy spadek w ujęciu procentowym można zaobserwować w gminach: Łągów (27,88%), Nowa Słupia (17,73%), Zagnańsk (12,37%), Bieliny (10,56%), Daleszyce (9,38%), Chmielnik (5,68%), Górno (5,29%), Łopuszno (4,39%).
- Od stycznia do końca grudnia 2009 roku zarejestrowano 20.172 osoby, czyli o 4.744 osoby więcej niż w analogicznym okresie roku 2008. Wyrejestrowano natomiast 20.858 osób, tj. o 5.432 osoby więcej.
- Do końca grudnia 2009 roku PUP w Kielcach dysponował 7.691 ofertami pracy. W porównaniu do lat ubiegłych nastąpił widoczny wzrost, tj. do 2008 roku o 60,07% i 2007 roku o 57,69%.

## **Sytuacja gospodarcza w województwie świętokrzyskim – grudzień 2009 roku (wybrane dane – komunikat Urzędu Statystycznego w Kielcach)**

- *Produkcja sprzedana przemysłu w 2009 roku ukształtowała się na poziomie niższym od ubiegłorocznego. Obniżenie sprzedaży wystąpiło prawie we wszystkich sekcjach przemysłu (z wyjątkiem dostawy wody; gospodarowania ściekami i odpadami; rekultywacji).*
- *Produkcja budowlano-montażowa była wyższa od uzyskanej w 2008 roku. Wpływ na to miał przede wszystkim wysoki wzrost sprzedaży w podmiotach zajmujących się budową obiektów inżynierii lądowej i wodnej, w tym szczególnie wykonujących roboty związane z budową dróg kołowych i szynowych.*

- *Po trzech latach wzrostu, w 2009 roku odnotowano znaczny spadek liczby mieszkań oddanych do użytkowania. Niższa była również (po czteroletniej tendencji wzrostowej) liczba mieszkań, na budowę których wydano pozwolenia.*
- *Przeciętne zatrudnienie w sektorze przedsiębiorstw było niższe niż w 2008 roku. Znaczne jego ograniczenie odnotowano w przetwórstwie przemysłowym, zaś stosunkowo wysoki wzrost obserwowano m.in. w budownictwie oraz dostawie wody; gospodarowaniu ściekami i odpadami; rekultywacji.*
- *Liczba zarejestrowanych bezrobotnych w 2009 roku była wyższa niż przed rokiem. W grudniu przybyło w ujęciu rocznym ofert pracy będących w dyspozycji urzędów. Zmniejszył się odsetek osób bezrobotnych pozostających bez pracy ponad 12 miesięcy.*
- *W minionym roku nastąpiło spowolnienie dynamiki wzrostu przeciętnych miesięcznych wynagrodzeń w sektorze przedsiębiorstw. Wyższe niż rok wcześniej pobory otrzymali pracownicy wszystkich podstawowych działalności produkcyjnych i usługowych, przy czym najwięcej zyskali pracownicy wytwarzania i zaopatrywania w energię elektryczną, gaz, parę wodną i gorącą wodę, dostawy wody; gospodarowania ściekami i odpadami; rekultywacji oraz zakwaterowania i gastronomii.*

### **(podstawowe dane według Urzędu Statystycznego w Kielcach – grudzień 2009)**

#### **Rynek pracy**

##### **Zatrudnienie**

W grudniu 2009 roku przeciętne zatrudnienie w sektorze przedsiębiorstw w województwie świętokrzyskim ukształtowało się na poziomie 111.494 osoby. Było ono niższe zarówno od notowanego przed rokiem (o 3,4%), jak i w porównaniu z listopadem 2009 roku (o 0,9%). W kraju również odnotowano spadek odpowiednio o: 1,8% i 0,2%.

W sektorze publicznym zatrudnionych było 15.448 osób, tj. o 3,8% więcej niż przed rokiem, natomiast o 1,5% mniej niż przed miesiącem. Natomiast przeciętna liczba zatrudnionych w sektorze prywatnym zmalała w skali roku o 4,4% i wyniosła 96.046 osób (86,1% ogółu zatrudnionych). W porównaniu w listopadem 2009 roku zatrudnienie w sektorze prywatnym zmniejszyło się o 0,8%.

Najwyższy wzrost zatrudnienia w relacji do grudnia 2008 r. odnotowano w zakwaterowaniu i gastronomii (7,6%), w transporcie (7,4%), budownictwie (6,9%), w dostawie wody; gospodarowaniu ściekami i odpadami, rekultywacji (6,8%). W pozostałych sekcjach ograniczono liczbę miejsc pracy, przy czym w największym stopniu w przetwórstwie przemysłowym (o 9,0%) oraz w górnictwie i wydobywaniu (o 7,2%).

W okresie styczeń – grudzień 2009r. przeciętne zatrudnienie było o 2,8% niższe niż w analogicznym okresie roku 2008 i osiągnęło poziom 113.340 osoby (w kraju spadek o 1,2%). Na przestrzeni dwunastu miesięcy zatrudnienie zwiększyło się jedynie w sektorze publicznym o 4,9% (do

15.722 osób), natomiast w prywatnym zmniejszyło się o 3,9% do 97.618 osób). W okresie czterech kwartałów 2009r. wysoką dynamikę wzrostu odnotowano w budownictwie (o 13,4%), w dostawie wody; gospodarowaniu ściekami i odpadami; rekultywacji (o 12,7%) oraz w zakwaterowaniu i gastronomii (o 12,5%). Spadek wystąpił m.in. w przetwórstwie przemysłowym (o 9,8%) oraz w obsłudze rynku nieruchomości (o 4,0%). W działach przetwórstwa przemysłowego o znaczącym udziale w zatrudnieniu jedynie w produkcji artykułów spożywczych nieznacznie zwiększyła się liczba miejsc pracy (o 0,7%). W pozostałych działach wystąpiło ograniczenie liczby pracowników, przy czym największe w produkcji maszyn i urządzeń (o 14,6%) oraz wyrobów z pozostałych mineralnych surowców niemetalicznych (o 11,7%).

### **Wynagrodzenia**

Przeciętne wynagrodzenie brutto w sektorze przedsiębiorstw w grudniu 2009r. wyniosło 2.929,08 zł, co stanowiło 80,2% średniej płacy krajowej. Przeciętna pensja przekroczyła poziom ubiegłoroczny o 3,7%, natomiast była o 1,2% niższa niż przed miesiącem.

*W kraju przeciętne wynagrodzenie osiągnęło poziom 3.652,40 zł i było wyższe: o 6,5% niż przed rokiem i o 7,3% niż przed miesiącem.*

W sektorze publicznym średnia płaca wyniosła 3.779,01 zł i była o 11,1% wyższa niż w grudniu 2008. r., i o 3,4% wyższa niż w listopadzie 2009 r. W sektorze prywatnym wypłacono 2.792,09 zł, tj. więcej: o 1,9% niż przed rokiem, ale 2,1% mniej niż przed miesiącem.

### **Podmioty gospodarki narodowej**

Na koniec 2009 r. w krajowym rejestrze urzędowym podmiotów gospodarki narodowej REGON województwa świętokrzyskiego zarejestrowanych było 105.678 podmiotów (bez rolników indywidualnych), tj. o 2,5% mniej niż w analogicznym okresie ubiegłego roku.

Sektor prywatny (102.362) skupiał 96,9% wszystkich podmiotów w rejestrze, przy czym udział osób fizycznych prowadzących działalność gospodarczą w tym sektorze wyniósł 82,4 %.

Jako podstawowy rodzaj prowadzonej działalności 35,6% ogółu podmiotów zadeklarowało działalność z sekcji handel i naprawy, 12,7% - budownictwo, 11,9% - obsługa nieruchomości i firm, a 9,3% - przetwórstwo przemysłowe.

**OPRACOWANO W POWIATOWYM URZĘDZIE PRACY W KIELCACH**

Załączniki:

1. Struktura bezrobotnych i ofert pracy według PKD w powiecie kieleckim w 2009 roku.

**T-II/P-9a** Struktura bezrobotnych i ofert pracy według PKD w powiecie kieleckim w 2009 roku.

Sekcja PKD	Bezrobotni		Oferty pracy	
	zarejestrowani w 2009 roku	stan w końcu 2009 roku	zgłoszone w 2009 roku	stan w końcu 2009 roku
Rolnictwo, leśnictwo, łowiectwo i rybactwo	0,9216	1,2337	0,3641	1,1494
Górnictwo i wydobywanie	0,4457	0,6018	0,4161	0
Przetwórstwo przemysłowe	9,3141	9,7492	8,0224	10,3448
Wytwarzanie i zaopatrywanie w energię elektryczną, gaz, parę wodną, gorącą wodę i powietrze do układów klimatyzacyjnych	0,0982	0,1605	0,039	0
Dostawa wody; gospodarowanie ściekami i odpadami oraz działalność związana z rekultywacją	0,4759	0,3912	0,6241	1,1494
Budownictwo	7,8713	8,0441	7,0472	8,046
Handel hurtowy i detaliczny; naprawa pojazdów samochodowych, włączając motocykle	7,0026	7,4824	15,9277	13,7931
Działalność związana z zakwaterowaniem i usługami gastronomicznymi	0,9367	0,8425	2,3274	4,5977
Transport i gospodarka magazynowa	0,914	0,9529	2,0934	1,1494
Informacja i komunikacja	0,2417	0,3109	0,6501	0
Działalność finansowa i ubezpieczeniowa	0,2493	0,321	2,7695	1,1494
Działalność związana z obsługą rynku nieruchomości	0,3324	0,3611	0,7541	1,1494
Działalność profesjonalna, naukowa i techniczna	0,5666	0,4514	2,7175	2,2989
Działalność w zakresie usług administrowania i działalność wspierająca	0,6723	0,5416	1,6513	2,2989
Administracja publiczna i obrona narodowa; obowiązkowe zabezpieczenia społeczne	4,6759	6,0181	19,6333	27,5862

Edukacja	1,4579	0,993	5,825	9,1954
Opieka zdrowotna i pomoc społeczna	0,5137	0,7924	4,1867	6,8966
Działalność związana z kulturą, rozrywką i rekreacją	0,1813	0,1805	2,3664	1,1494
Pozostała działalność usługowa	13,9976	14,1825	22,4937	8,046
Gospodarstwa domowe zatrudniające pracowników; gospodarstwa domowe produkujące wyroby i świadczące usługi na własne potrzeby	0,1511	0,2608	0,065	0
Organizacje i zespoły eksterytorialne	0	0	0,026	0
Działalność nie zidentyfikowana	48,9801	46,1284	0	0
Ogółem	100	100	100	100